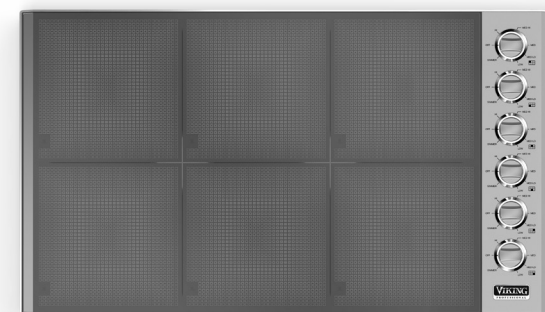
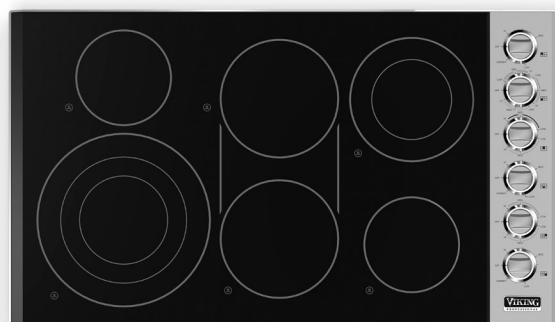


Guide d'Installation



5 SÉRIES

Surfaces de cuisson électriques encastrées
Surfaces de cuisson à induction encastrées

*VECU530(1) / VECU536(1)
VICU530(1) / VICU536(1)*

Table des matières

Avertissements et instructions importantes de sécurité _____	3
Spécifications /Dimensions (Surfaces de cuisson électriques) _____	4
Spécifications /Dimensions (Surfaces de cuisson à induction) _____	6
Dimensions de dégagement _____	8
Exigences électriques _____	11
Renseignements généraux _____	12
Installation _____	12
Préparation finale _____	13
Liste de contrôle de performance _____	13
Service après-vente et enregistrement _____	14

- Avant de commencer, lisez entièrement et attentivement ces instructions.

Votre sécurité et celle des autres est très importante.

De nombreuses consignes de sécurité importantes figurent dans ce guide et sur votre appareil. Lisez et respectez **TOUJOURS** ces consignes.



C'est le symbole d'alerte de sécurité. Ce symbole vous signale des dangers susceptibles de tuer ou blesser tant vous que les autres.

Toutes les consignes de sécurité sont précédées du symbole et du mot « DANGER », « AVERTISSEMENT » ou « ATTENTION ». Ces mots ont la signification suivante :

⚠ DANGER

Dangers ou pratiques dangereuses qui AURONT pour résultat des blessures graves ou la mort

⚠ AVERTISSEMENT

Dangers ou pratiques dangereuses qui POURRAIENT entraîner des blessures graves ou la mort

⚠ ATTENTION

Dangers ou pratiques dangereuses qui POURRAIENT entraîner des blessures mineures ou des dommages à la propriété.

Toutes les consignes de sécurité identifieront le danger, expliqueront comment réduire le risque de blessure et ce qui risque de se produire si ces instructions ne sont pas suivies.

IMPORTANT — Lisez et suivez ces instructions!

- **NE retirez PAS** les étiquettes, avertissements ou plaques fixées en permanence sur l'appareil. Cela pourrait annuler la garantie.
- Respectez tous les codes et décrets locaux et nationaux. L'installation doit être conforme aux codes locaux et à la plus récente édition du Code national des gaz combustibles ANSI Z233.1/NFPA-54.
- Assurez-vous que cet appareil est correctement mis à la terre.
- L'installateur doit laisser ces instructions avec le consommateur, qui devra les conserver pour pouvoir les présenter à un inspecteur local ou pour s'y référer ultérieurement.
- L'installation doit être conforme aux codes locaux ou, si de tels codes n'existent pas, à la plus récente édition du Code national de l'électricité ANSI/NFPA 70.

Au Canada : L'installation électrique doit être conforme aux Codes canadiens de l'électricité SA C22.1, Partie 1 actuels et/ou aux codes locaux.

! AVERTISSEMENT



DANGER DE BRÛLURE
L'utilisation d'armoires pour l'entreposage au-dessus de l'appareil peut présenter un danger de brûlure. Les articles combustibles peuvent s'enflammer et les articles métalliques peuvent devenir très chauds et causer des brûlures. Si une armoire sera installée, le risque peut être diminué en installant une hotte de cuisine qui dépasse la partie inférieure des armoires horizontalement d'au moins 5 po (12,7 cm).

! ATTENTION



Assurez-vous que l'alimentation électrique est coupée de la boîte de disjoncteur à la boîte de jonction jusqu'à ce que la table de cuisson soit installée et prête à fonctionner. La boîte de jonction doit être connectée à une terre appropriée. Ne pas le faire pourrait entraîner des blessures graves ou la mort.

! AVERTISSEMENT



INSTRUCTIONS DE MISE À LA TERRE
Cette surface de cuisson doit être mise à la terre conformément aux codes locaux ou, si de tels codes n'existent pas, à la plus récente édition du Code national de l'électricité ANSI/NFPA 70.
POUR ASSURER LA SÉCURITÉ, CET APPAREIL DOIT ÊTRE CORRECTEMENT MIS À LA TERRE.

! AVERTISSEMENT



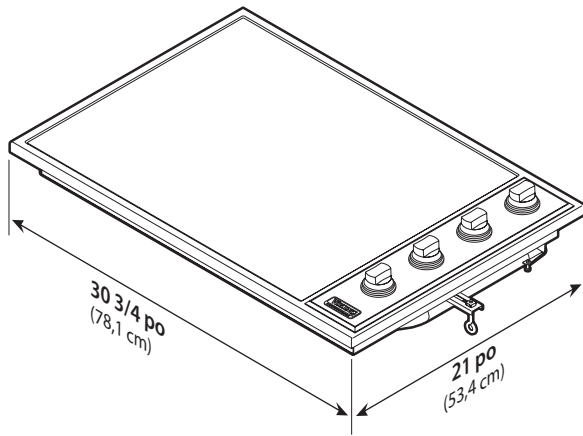
DANGER D'INCENDIE ET DE DÉCHARGE ÉLECTRIQUE
N'utilisez PAS de rallonge avec cet appareil. Cela risque de causer un incendie, des décharges électriques ou des blessures.

Spécifications (VECU Surfaces de cuisson électriques)

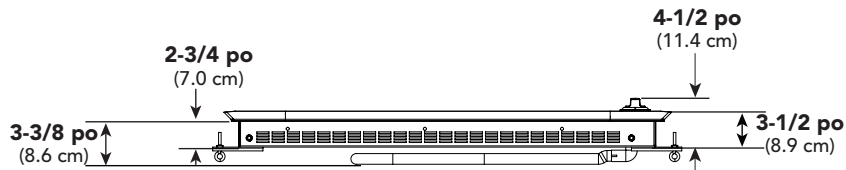
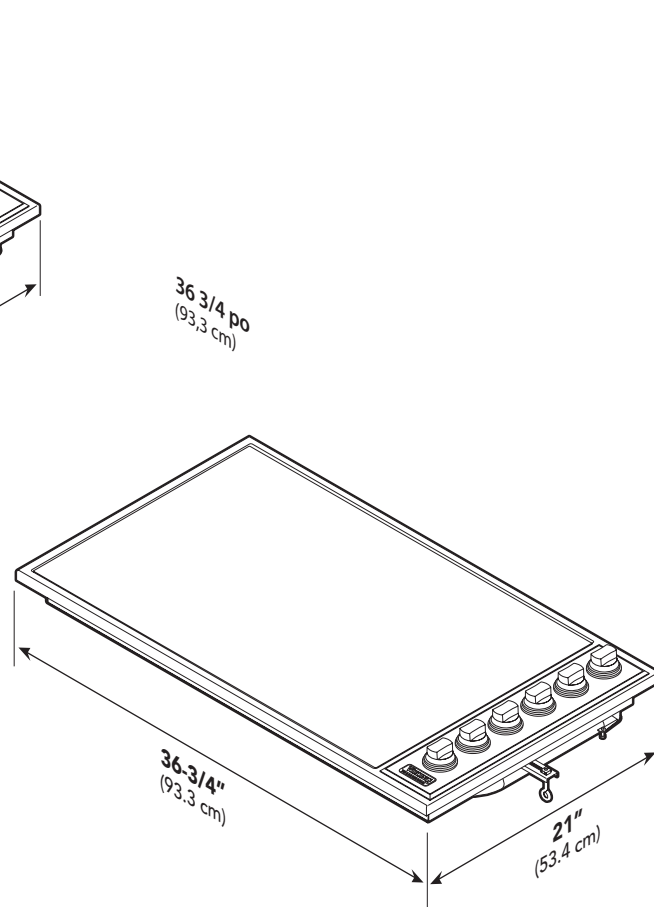
VECU Surface de cuisson électrique		
Description	Largeur de 30 po (76 cm)	Largeur de 36 po (91 cm)
Largeur hors tout	30 3/4 po (78,1 cm)	36 3/4 po (93,3 cm)
Hauteur hors tout à partir du bas		
Jusqu'à la surface supérieure des boutons	4 1/2 po (11,4 cm)	
Jusqu'à la surface supérieure de cuisson	3 1/2 po (8,9 cm)	
Jusqu'au rebord inférieur du cadre	2 3/4 po (7,0 cm)	
Profondeur totale de l'arrière	21 po (53,3 cm)	
Largeur de découpe	28 7/8 po (73,3 cm) minimum à 29 1/8 po (74,0 cm) maximum	34 7/8 po (88,6 cm) minimum à 35 1/8 po (89,2 cm) maximum
Profondeur de découpe	19 1/4 po (48,9 cm) minimum à 19 3/4 po (50,2 cm) maximum	
Exigences électriques	240-208 V CA; 50/60 Hz; conduit en acier flexible de 4 pi (121,9 cm) installé à l'usine, conduit à 3 fils avec fil de mise à la terre n° 10 situé au coin arrière droit de l'appareil	
Consommation maximum	240 V — 36,6 A (8,8 kw) 208 V — 31,7 A (6,6 kw)	240 V — 45,0 A (10,8 kw) 208 V — 38,9 A (8,1 kw)
Puissance de l'élément chauffant		
Droit avant	8,5 po (21,6 cm) — 1800 W	6,5 po (16,5 cm) — 1200 W
Droit arrière	8,5 po (21,6 cm) éléments — 1800 W s.o.	8,5 po (21,6 cm) deux éléments — 1000 W/1000 W
Centre avant	s.o.	8,5 po (21,6 cm) — 1800 W
Centre arrière	12 po (30,5 cm) trois éléments — 1100 W/ 1000 W/ 1100 W	8,5 po (21,6 cm) — 1800 W
Gauche avant	6,5 po (16,5 cm) — 1200 W	12 po (30,5 cm) trois éléments — 1100 W/ 1000 W/ 1100 W
Gauche arrière	800 W	6,5 po (16,5 cm) — 1200 W
Pont		800 W
Poids d'expédition approximatif	44 lb (20,0 kg)	53 lb (24,1 kg)

Dimensions (VECU Surfaces de cuisson électriques)

Surface de cuisson d'une largeur de 30 po (76 cm)



Surface de cuisson d'une largeur de 36 po (91 cm)

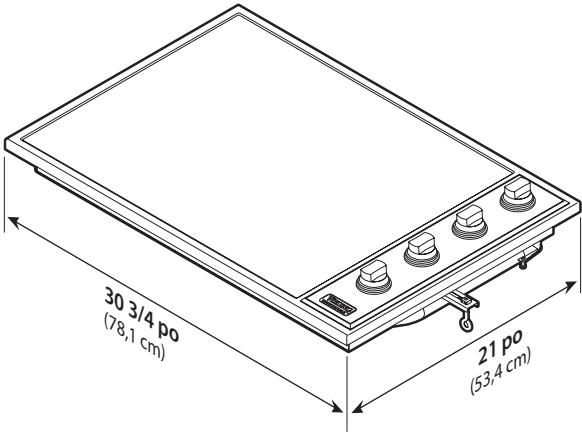


Spécifications (VICU Surfaces de cuisson à induction)

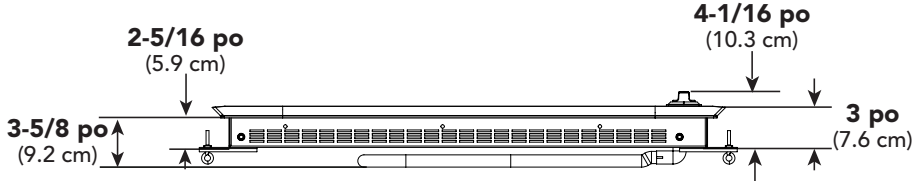
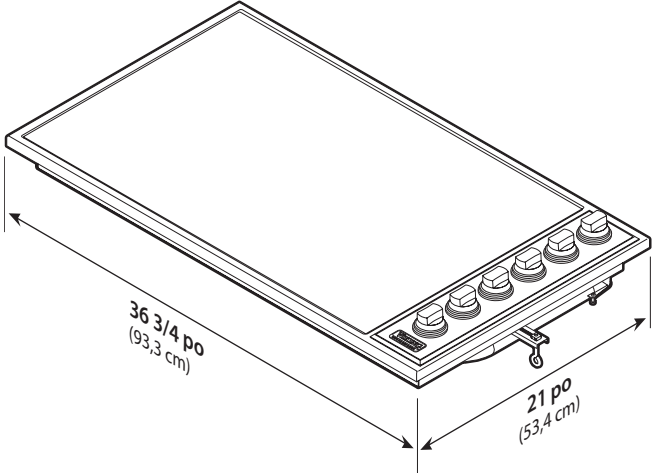
VICU Surface de cuisson à induction		
Description	Largeur de 30 po (76 cm)	Largeur de 36 po (91 cm)
Largeur hors tout	30 3/4 po (78,1 cm)	36 3/4 po (93,3 cm)
Hauteur hors tout à partir du bas	4-1/16 po (10,3 cm)	
Jusqu'à la surface supérieure des boutons	3 po (7,6 cm)	
Jusqu'à la surface supérieure de cuisson	2 5/16 po (5,9 cm)	
Jusqu'au rebord inférieur du cadre		
Profondeur totale de l'arrière	21 po (53,3 cm)	
Largeur de découpe	28 1/2 po (72,4 cm) minimum à 29 po (73,7 cm) maximum	34 1/2 po (87,6 cm) minimum à 35 po (88,9 cm) maximum
Profondeur de découpe	19 3/8 po (49,2 cm) minimum à 19 7/8 po (50,5 cm) maximum	
Exigences électriques	240-208 V CA; 50/60 Hz; conduit en acier flexible de 4 pi (121,9 cm) installé à l'usine, conduit à 3 fils avec fil de mise à la terre n° 10 situé au coin arrière droit de l'appareil	
Consommation maximum	240 V — 32,2 A (7,7 kw) 208 V — 27,9 A (5,8 kw)	240 V — 48,3 A (11,6 kw) 208 V — 41,9 A (8,7 kw)
Puissance de l'élément chauffant	(4) 9 po (22,9 cm) 2300 W / 3700 W suralimentation	(6) 9 po (22,9 cm) 2300 W / 3700 W suralimentation
Poids d'expédition approximatif	52 lb (23,6 kg)	63 lb (28,6 kg)

Dimensions (VICU Surfaces de cuisson à induction)

Surface de cuisson d'une largeur de 30 po (76 cm)



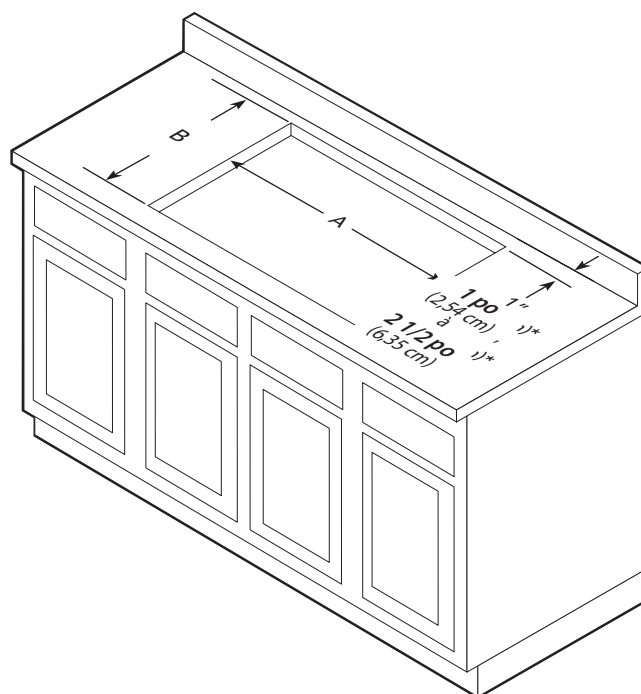
Surface de cuisson d'une largeur de 36 po (91 cm)



Dimensions de découpe

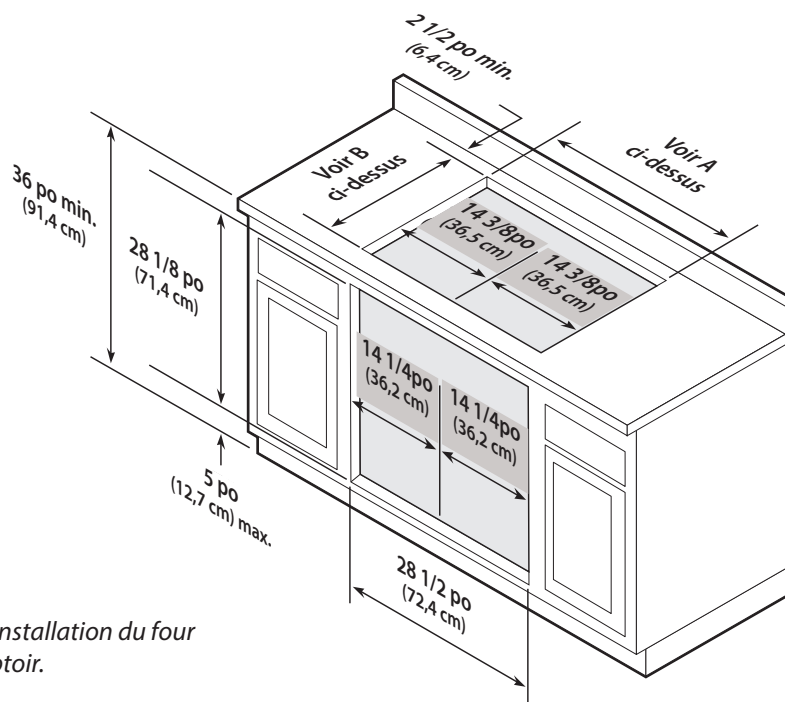
Electric		
	MODÈLES D'UNE LARGEUR DE 30 PO (76 CM)	MODÈLES D'UNE LARGEUR DE 36 PO (91 CM)
A	28 7/8 po (73,3 cm) min. à 29 1/8 po (74,0 cm) max.	34 7/8 po (88,6 cm) min. à 35 1/8 po (89,2 cm) max.
B	19 1/4 po (48,9 cm) min. à 19 3/4 po (50,2 cm) max.	

Induction		
	MODÈLES D'UNE LARGEUR DE 30 PO (76 CM)	MODÈLES D'UNE LARGEUR DE 36 PO (91 CM)
A	28 1/2 po (72,4 cm) min. à 29 po (73,7 cm) max.	34 1/2 po (87,6 cm) min. à 35 po (88,9 cm) max.
B	19 3/8 po (49,2 cm) min. à 19 7/8 po (50,5 cm) max.	



Remarque : Basé sur une armoire d'une profondeur de 24 po (61 cm) avec un dossier de 3/4 po (1,9 cm).

Surface de cuisson électrique d'une largeur de 30 po (76 cm) au-dessus d'un four électrique d'une largeur de 30 po (76 cm)



Remarque : Consultez les instructions d'installation du four pour obtenir les dimensions sous le comptoir.

Dimensions de dégagement

PROXIMITÉ À UNE ARMOIRE INSTALLÉE À CÔTÉ

- La surface de cuisson peut être installée directement sur les armoires de base existantes.
- La surface de cuisson **NE PEUT PAS** être installée directement à côté d'un mur latéral, d'une grande armoire, d'un grand appareil électroménager ou d'une autre surface verticale latérale d'une hauteur de plus de 36 po (91,4 cm). Il faut prévoir un dégagement latéral minimum de 6 po (15,2 cm) entre la surface de cuisson et une telle surface combustible qui dépasse la hauteur du comptoir de 36 po (91,4 cm).
- À l'intérieur de la zone de dégagement de 6 po (15,2 cm) d'une surface verticale combustible de 36 po (91,4 cm), la profondeur maximale de toute armoire doit être de 13 po (33,0 cm) et toute armoire située à l'intérieur de cette zone de dégagement de 6 po (15,2 cm) doit être à une distance minimum de 18 po (45,7 cm) au-dessus du comptoir qui est d'une hauteur de 36 po (91,4 cm).
- Toute armoire située au-dessus de la surface de cuisson doit être à une hauteur minimum de 36 po (91,4 cm) au-dessus du comptoir sur toute la largeur de la surface de cuisson.
- Si une hotte d'aération est installée au-dessus de la surface de cuisson, le dégagement d'une hauteur minimum de 36 po (91,4 cm) ne s'applique pas. Consultez les instructions d'installation de la hotte de cuisine pour de plus amples renseignements.

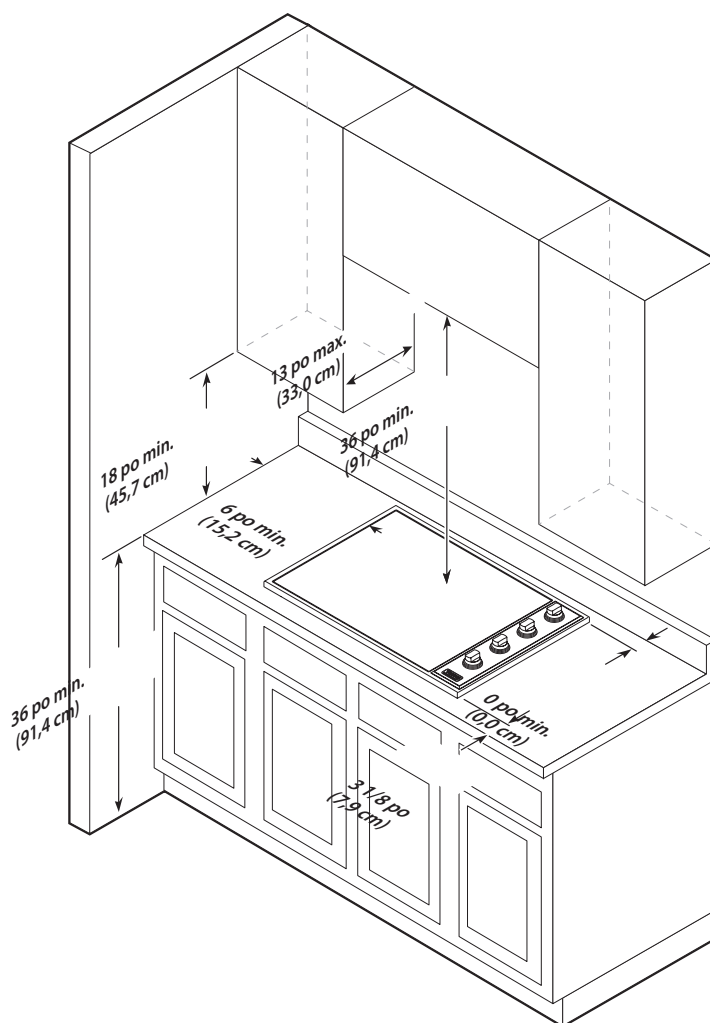
Dégagements minimum des constructions combustibles adjacentes

- Au-dessus du comptoir : 36 po (91,4 cm) au

Remarque : Les dimensions indiquées sont pour les surfaces combustibles, à moins d'indication contraire.

minimum

- À côté : 6 po (15,2 cm)
- À l'arrière : 0 po (0,0 cm)
- À l'intérieur de la zone de dégagement latéral de 6 po (15,2 cm) : Les armoires ne peuvent pas avoir une profondeur de plus de 13 po (33,0 cm).
- Elles doivent être à une hauteur minimum de 18 po (45,7 cm) au-dessus du comptoir.
- Les armoires situées directement au-dessus de l'appareil doivent être à une hauteur minimum de 36 po (91,4 cm) au-dessus du comptoir.



Dimensions de dégagement

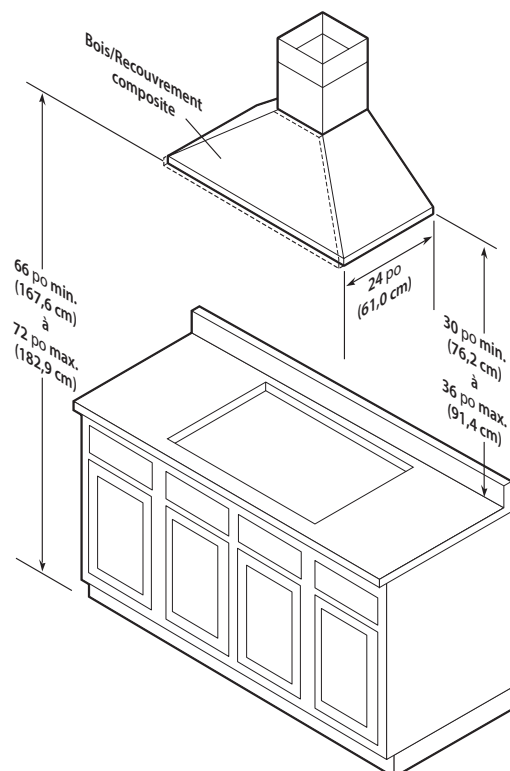
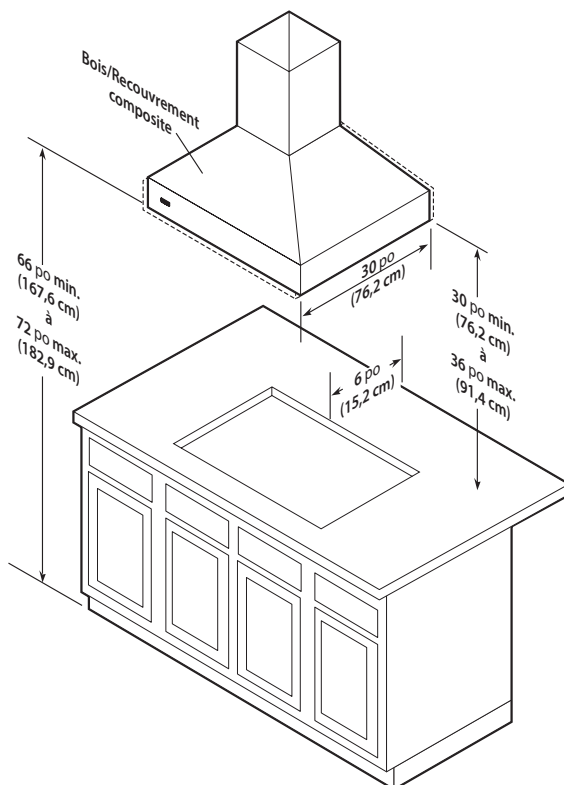
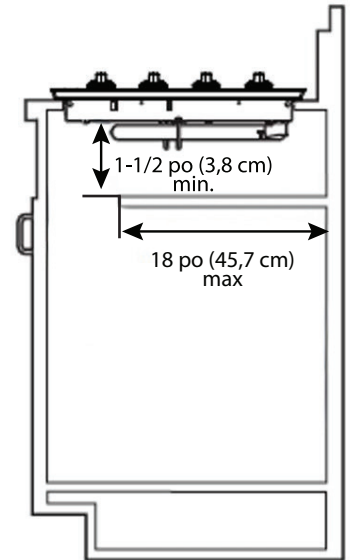
DÉGAGEMENTS À L'INTÉRIER DES ARMOIRES SURFACES DE CUISSON À INDUCTION

IMPORTANT : Les composants électroniques pour les éléments à induction de la surface de cuisson exigent une circulation de l'air. Pour assurer une vie prolongée des composants électroniques, il doit y avoir un espace ouvert d'au moins 1 1/2 (3,8 cm) entre la surface inférieure de la surface de cuisson et toute tablette au-dessous. La longueur maximale de la tablette au-dessous est de 18 po (45,7 cm). Il est important que les sorties d'air à l'avant ne soient pas bloquées.

L'installation doit respecter les codes locaux ou en l'absence de codes, le National Electrical Code, ANSI/NFPA-70 - dernière édition.

BOIS/RECOUVREMENT COMPOSITE

Le rebord inférieur d'une hotte standard devrait être de 30 po (76,2 cm) au minimum à 36 po (91,4 cm) au maximum au-dessus du comptoir. Généralement le rebord inférieur de la hotte sera donc à une distance d'entre 66 po (167,6 cm) et 72 po (182,9 cm) au-dessus du plancher. Consultez les instructions d'installation de la hotte de cuisine pour obtenir des renseignements supplémentaires. Ces dimensions assureront le fonctionnement sécuritaire et efficace de la hotte.



Exigences électriques

⚠ AVERTISSEMENT



DANGER DE BRÛLURE

L'utilisation d'armoires pour l'entreposage au-dessus de l'appareil peut présenter un danger de brûlure. Les articles combustibles peuvent s'enflammer et les articles métalliques peuvent devenir très chauds et causer des brûlures. Si une armoire sera installée, le risque peut être diminué en installant une hotte de cuisine qui dépasse la partie inférieure des armoires horizontalement d'au moins 5 po (12,7 cm).

Exigences électriques

Vérifiez les codes locaux concernant cet appareil. Cette surface de cuisson est munie d'un système électrique à 3 fils de 208 /240V CA 60 Hz. Aucun fil blanc (neutre) n'est requis pour cet appareil. *Consultez la section suivante pour les instructions de mise à la terre.* L'appareil doit avoir un fusible séparé.

⚠ ATTENTION



Assurez-vous que l'alimentation électrique est coupée entre la boîte des disjoncteurs et la boîte de jonction jusqu'à ce que la surface de cuisson soit installée et prête à utiliser. La boîte de jonction doit être branchée à une mise à la terre appropriée.

Consultez le tableau des spécifications pour la consommation en kilowatts et pour l'ampérage recommandé. Le câblage de la maison et les fusibles doivent se conformer aux codes locaux. Si aucun code local ne s'applique, exécutez le câblage conformément à la plus récente édition du Code national de l'électricité ANSI/NFPA 70.

⚠ AVERTISSEMENT



L'alimentation électrique vers l'appareil doit être coupée pendant les travaux de connexion des fils. La négligence de suivre cette consigne risque de causer des blessures graves ou la mort.

Utilisez toute la longueur du conduit fourni (3 pieds; 91 cm) lors de la connexion des fils. Il ne faut pas couper le conduit. Branchez les fils conducteurs rouge et noir du conduit de l'appareil aux conducteurs correspondants de la boîte de jonction. Le fil de mise à la terre dénudé du conduit sera branché au cadre de l'appareil. Si vous branchez l'appareil à un circuit de dérivation à 3 fils, branchez le fil de mise à la terre dénudé de l'appareil au fil de mise à la terre du circuit de dérivation (fil dénudé ou vert). Recouvrez tous les fils inutilisés, ne raccordez pas le neutre et la terre de l'alimentation. Ne connectez pas le fil blanc (neutre) à la terre, cela entraînerait un mauvais fonctionnement des unités d'induction.

⚠ AVERTISSEMENT



DANGER D'INCENDIE ET DE DÉCHARGES ÉLECTRIQUES

N'utilisez PAS de rallonge pour cet appareil. Cela risque de causer un incendie, des décharges électriques ou des blessures.

Renseignements généraux

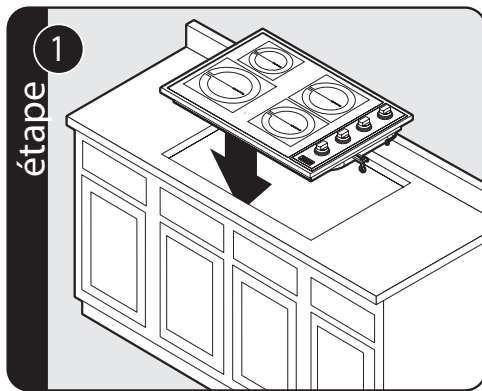
LISEZ ET SUIVEZ TOUTES LES DIRECTIVES D'AVERTISSEMENT ET D'ATTENTION LORS DE L'INSTALLATION DE CET APPAREIL.

- Gardez la zone autour de l'appareil exempte de matières combustibles, d'essence, et d'autres vapeurs inflammables.
- Débranchez la source d'alimentation

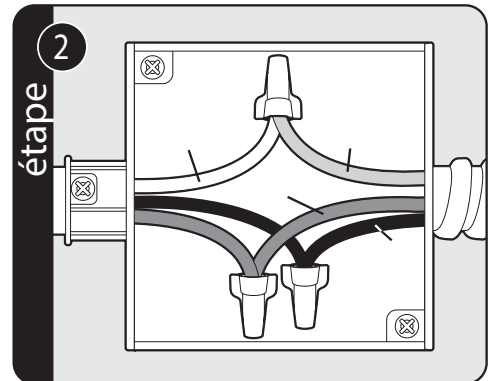
électrique avant d'exécuter l'entretien ou le nettoyage.

- Avant de retirer la surface de cuisson pour l'entretien ou le nettoyage, coupez l'alimentation électrique CA.
- Les exigences électriques sont indiquées dans le tableau des spécifications du produit sous la rubrique « Exigences électriques ».

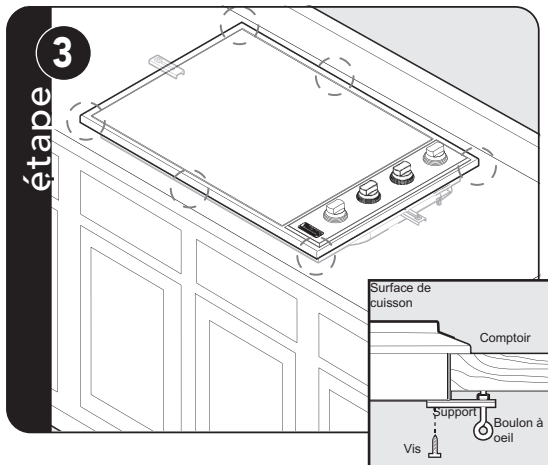
Installation



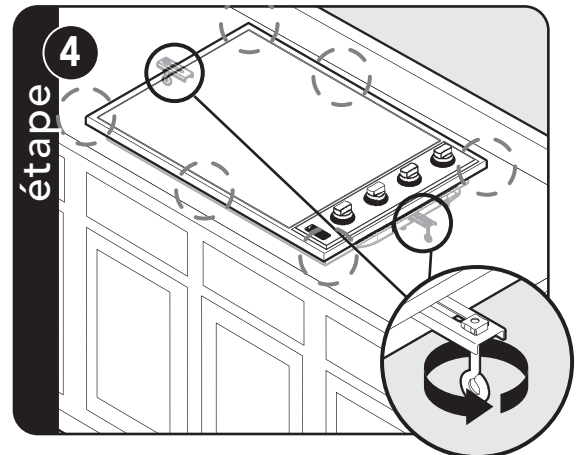
Abaissez la surface de cuisson dans la découpe.



Branchez les fils conducteurs rouge et noir du conduit de l'appareil aux conducteurs correspondants de la boîte de jonction.



Vis enfoncée entre crochets à la cuve à l'aide de la #10 x 1/2 " vis à tôle. Il y a 6 assemblages de support inclus. Il doit y avoir un minimum de 2 équerres installées avec la possibilité de jusqu'à 6 dans les endroits mentionnés selon l'installat



Insérez Boulon à oeil à tôle dans les supports et serrez-les solidement contre la surface inférieure du comptoir.

Remarque : Prenez soin de ne pas briser ou endommager le comptoir en serrant trop fortement.

IMPORTANT
(Pour plaques à induction uniquement)

N'installez pas l'appareil au-dessus d'une four mural installé sous le comptoir.

Préparation finale

- Il est possible que certains composants en acier inoxydable aient un revêtement de protection en plastique qui devra être décollé.
- Toutes les pièces en acier inoxydable doivent être essuyées avec de l'eau savonneuse chaude et un nettoyant approprié pour ce matériel.
Si une accumulation de salissures se produit, **N'UTILISEZ PAS** de tampon en laine d'acier ni de chiffons, poudres ou nettoyants abrasifs.
- Si vous devez racler l'acier inoxydable pour retirer des particules incrustées, faites tout d'abord tremper les matières incrustées en

appliquant dessus des torchons mouillés chauds pour décoller les particules, puis utilisez un racloir en bois ou en nylon. **N'UTILISEZ PAS** de couteau ou de spatule métallique ou tout autre ustensile métallique pour racler l'acier inoxydable! Il est à peu près impossible d'enlever les égratignures.

Liste de contrôle de performance

Un installateur qualifié devrait exécuter les vérifications suivantes :

Vérifiez les éléments de la surface de cuisson

1. Commencez avec l'élément avant gauche; mettez le bouton correspondant sur la position HI (ÉLEVÉE) — l'indicateur avant gauche devrait clignoter.
2. Placez un récipient approprié pour la cuisson à induction sur le brûleur avant gauche — l'indicateur avant gauche devrait être allumé.
3. Retirez le récipient de cuisson et répétez ces étapes pour les autres éléments.

Service après-vente et enregistrement

Seules des pièces de rechange agréées peuvent être utilisées lors d'un entretien sur la surface à cuisson. **NE RÉPAREZ ET NE REMPLACEZ** aucune pièce de l'appareil à moins d'une recommandation spécifique dans ce guide. Tout autre entretien devra être confié à un technicien qualifié.

Contactez Viking Range LLC au 1-888-(845-4641) pour connaître le distributeur de pièces le plus proche de chez vous, ou écrivez à :

**VIKING RANGE, LLC
PREFERRED SERVICE
111 Front Street
Greenwood, Mississippi 38930 USA**

Surface de cuisson — Le numéro de série et le numéro de modèle de votre surface de cuisson se trouvent sur la surface inférieure de l'appareil.

Notez les informations indiquées ci-dessous. Vous en aurez besoin pour tout service après-vente nécessaire.

Numéro de modèle _____

Numéro de série _____

Date d'achat _____

Date d'installation _____

Nom du revendeur _____

Adresse _____

**Ces instructions d'installation devraient être conservées
avec l'appareil à titre de référence future.**

Viking Range, LLC
111 Front Street
Greenwood, Mississippi 38930 USA
(647) 724-5800

Pour toute information concernant le produit,
appelez le 1-888-(845-4641)
ou consultez le site web à l'adresse vikingrange.com