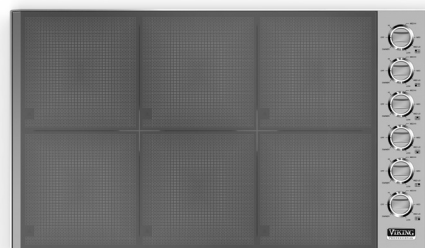
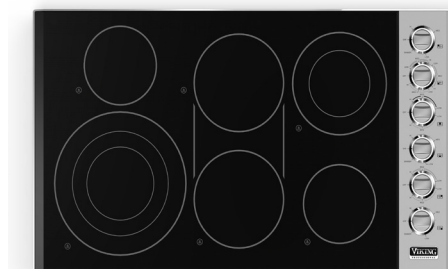


Guía de Instalación



5 SERIES

Planchas para cocinar eléctricas empotrables
Planchas para cocinar por inducción empotrables

*VECU530(1) / VECU536(1)
VICU530(1) / VICU536(1)*

Índice

Advertencias e importantes instrucciones de seguridad	3
Especificaciones /Dimensiones (Placas para cocinar eléctricas)	4
Especificaciones /Dimensiones (Placas para cocinar de inducción)	6
Dimensiones del corte	8
Dimensiones de distancia	9
Requisitos eléctricos	11
Información general	12
Instalación	12
Preparación final	13
Lista de comprobación de funcionamiento	13
Servicio y registro	14

- Antes de comenzar, lea todas estas instrucciones atentamente.

Su seguridad y la de los demás es fundamental.

Hemos incluido muchos mensajes de seguridad importantes en este manual y en su unidad. **SIEMPRE** lea y cumpla con todos los mensajes de seguridad.



Este es el símbolo de alerta de seguridad. Este símbolo lo pone en alerta sobre las situaciones de peligro que pueden causarle la muerte o lesiones a usted y a otras personas.

Todos los mensajes de seguridad irán precedidos del símbolo de alerta de seguridad y la palabra "PELIGRO" o "ADVERTENCIA" o "PRECAUCIÓN". Estas palabras significan:

⚠ PELIGRO

Los riesgos o prácticas inseguras que **OCASIONARÁN** lesiones personales graves o incluso la muerte.

⚠ ADVERTENCIA

Los riesgos o prácticas inseguras que **PUEDEN** ocasionar lesiones personales graves o incluso la muerte

⚠ PRECAUCIÓN

Los riesgos o prácticas inseguras que **PUEDEN** ocasionar lesiones personales leves o daños materiales.


Todos los mensajes de seguridad identificarán el riesgo, le indicarán cómo reducir la probabilidad de sufrir lesiones y qué puede ocurrir si no sigue las instrucciones.

IMPORTANTE: ¡Por favor, lea y preste atención!

- **NO** quite etiquetas, advertencias ni placas fijas del producto. Esto puede anular la garantía.
- Cumpla con todos los códigos y ordenanzas nacionales y locales. La instalación debe cumplir con los códigos locales y el Código nacional de gas combustible ANSI Z233.1/NFPA-54, última edición.
- Asegúrese de que el producto esté correctamente conectado a tierra.
- El instalador debe entregar estas instrucciones al usuario, quien las debe guardar para cuando las requiera el inspector local y para referencia futura.
- La instalación debe cumplir con los códigos locales o, en ausencia de códigos, con el Código eléctrico nacional, ANSI/NFPA 70, última edición.


En Canadá: La instalación eléctrica debe cumplir con los Códigos eléctricos canadienses CSA C22.1 actuales Parte 1 y los códigos locales.

⚠ ADVERTENCIA



PELIGRO DE QUEMADURA
El uso de gabinetes para almacenamiento por encima de la unidad puede ocasionar quemaduras. Los artículos combustibles pueden encenderse y los elementos metálicos pueden calentarse y provocar quemaduras. Si es necesario usar gabinetes, se puede reducir el riesgo instalando una capucha que se proyecte horizontalmente un mínimo de 5 pulg. (12,7 cm) por delante de la parte inferior del gabinete.

⚠ PRECAUCIÓN



Asegúrese de que no haya energía eléctrica desde la caja de interruptores hasta la caja de empalmes hasta que la estufa esté instalada y lista para funcionar. La caja de conexiones debe conectarse a una tierra adecuada. Si no lo hace, podría sufrir lesiones graves o la muerte.

⚠ ADVERTENCIA



INSTRUCCIONES DE CONEXIÓN A TIERRA ELÉCTRICA
Esta placa para cocinar debe tener una conexión a tierra eléctrica de acuerdo con los códigos o, en ausencia de códigos, con el Código eléctrico nacional, ANSI/NFPA 70, última edición. **PARA SEGURIDAD PERSONAL, ESTA UNIDAD DEBE ESTAR CONECTADA A TIERRA DE MANERA ADECUADA.**

⚠ ADVERTENCIA



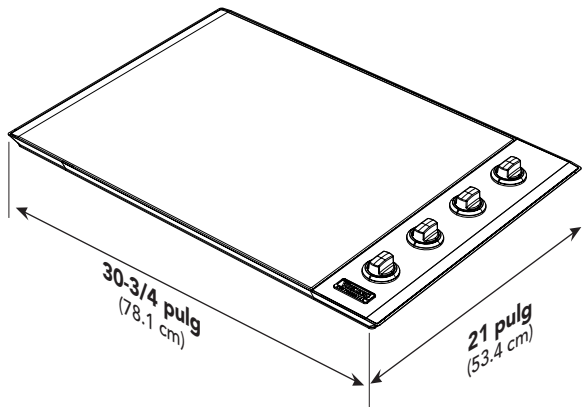
RIESGO DE INCENDIO Y CHOQUE ELÉCTRICO NO use un cable de extensión con esta unidad. Ese uso puede ocasionar incendios, choque eléctrico u otras lesiones personales.

Especificaciones (VECU Placas para cocinar eléctricas)

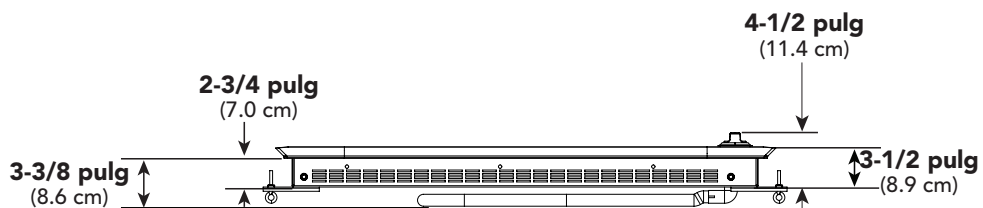
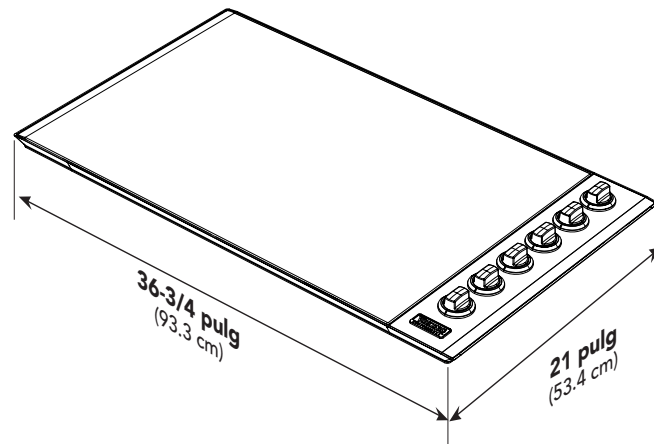
VECU Placas para cocinar eléctricas		
Descripción	30 pulg. (76 cm) de ancho	36 pulg. (91 cm) de ancho
Ancho total	30-3/4 pulg. (78,1 cm)	36-3/4 pulg. (93,3 cm)
Altura total desde la parte inferior		
A la parte superior de las perillas	4-1/2 pulg. (11,4 cm)	
A la parte superior de la superficie de cocción	3-1/2 pulg. (8,9 cm)	
Al borde inferior del marco	2-3/4 pulg. (7,0 cm)	
Profundidad total desde la parte de atrás	21 pulg. (53,3 cm)	
Ancho del corte	28-7/8 pulg. (73,3 cm) mínimo a 29-1/8 pulg. (74,0 cm) máximo	34-7/8 pulg. (88,6 cm) mínimo a 35-1/8 pulg. (89,2 cm) máximo
Profundidad del corte	19-1/4 pulg. (48,9 cm) mínimo a 19-3/4 pulg. (50,2 cm) máximo	
Requisitos eléctricos	240-208 VCA; 50/60 Hz; conducto de acero flexible instalado en la fábrica 4 pies (121,9 cm), conducto de 3 cables con un cable de tierra No. 10; ubicado en la esquina trasera derecha de la unidad	
Uso máximo de amperios	240 V — 36,6 amperios (8,8 kw) 208 V — 31,7 amperios (6,6 kw)	240 V — 45,0 amperios (10,8 kw) 208 V — 38,9 amperios (8,1 kw)
Clasificación del elemento de superficie		
Derecho delantero	8-1/2 pulg. (21,6 cm) — 1,800 W	6-1/2 pulg. (16,5 cm) — 1,200 W
Derecho trasero	8-1/2 pulg. (21,6 cm) — 1,800 W	8-1/2 pulg. (21,6 cm) doble — 1,000 W/1,000 W
Central delantero	N/D	8-1/2 pulg. (21,6 cm) — 1,800 W
Central trasero	N/D	8-1/2 pulg. (21,6 cm) — 1,800 W
Izquierdo delantero	12 pulg. (30,5 cm) triple — 1100 W/ 1000 W/1100 W	12 pulg. (30,5 cm) triple — 1100 W/ 1000 W/1100 W
Izquierdo trasero	6-1/2 pulg. (16,5 cm) — 1,200 W	6-1/2 pulg. (16,5 cm) — 1,200 W
Puente	800 W	800 W
Peso de embarque aproximado	44 lb. (20,0 kg)	53 lb. (24,1 kg)

Dimensiones (VECU Placas para cocinar de eléctricas)

Placa para cocinar de 30 pulg (76 cm) de ancho



Placa para cocinar de 36 pulg. (91 cm) de ancho

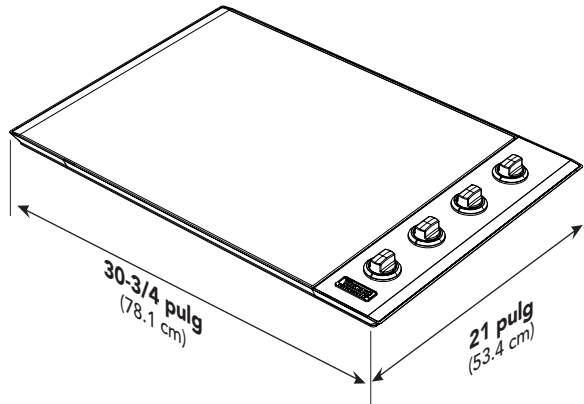


Especificaciones (VICU Placas para cocinar de inducción)

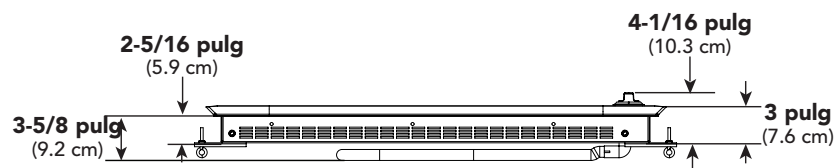
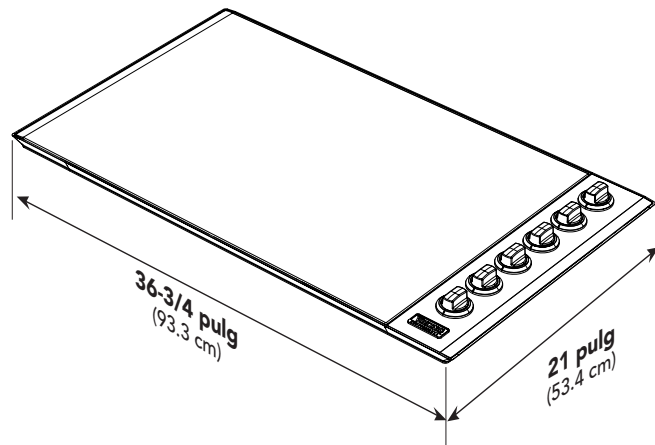
VICU Placa para cocinar de inducción		
Descripción	30 pulg. (76 cm) de ancho	36 pulg. (91 cm) de ancho
Ancho total	30-3/4 pulg. (78,1 cm)	36-3/4 pulg. (93,3 cm)
Altura total desde la parte inferior	4 1/16 pulg. (10,3 cm)	
A la parte superior de las perillas	3 pulg. (7,6 cm)	
A la parte superior de la superficie de cocción	2-5/16 pulg. (5,9 cm)	
Al borde inferior del marco	21 pulg. (53,3 cm)	
Profundidad total desde la parte de atrás	21 pulg. (53,3 cm)	
Ancho del corte	28-1/2 pulg. (72,4 cm) mínimo a 29 pulg. (73,7 cm) máximo	34-1/2 pulg. (87,6 cm) mínimo a 35 pulg. (88,9 cm) máximo
Profundidad del corte	19-3/8 pulg. (49,2 cm) mínimo a 19-7/8 pulg. (50,5 cm) máximo	
Requisitos eléctricos	240-208 VCA; 50/60 Hz; conducto de acero flexible instalado en la fábrica 4 pies (121,9 cm), conducto de 3 cables con un cable de tierra No. 10; ubicado en la esquina trasera derecha de la unidad	
Uso máximo de amperios	240 V — 32,2 amperios (7,7 kw) 208 V — 27,9 amperios (5,8 kw)	240 V — 48,3 amperios (11,6 kw) 208 V — 41,9 amperios (8,7 kw)
Clasificación del elemento de superficie	(4) 9 pulg. (22,9 cm) 2300 W / 3,700 W de impulso	(6) 9 pulg. (22,9 cm) 2300 W / 3,700 W de impulso
Peso de embarque aproximado	52 lb. (23,6 kg)	63 lb. (28,6 kg)

Dimensiones (VICU Placas para cocinar de inducción)

Placa para cocinar de 30 pulg (76 cm) de ancho



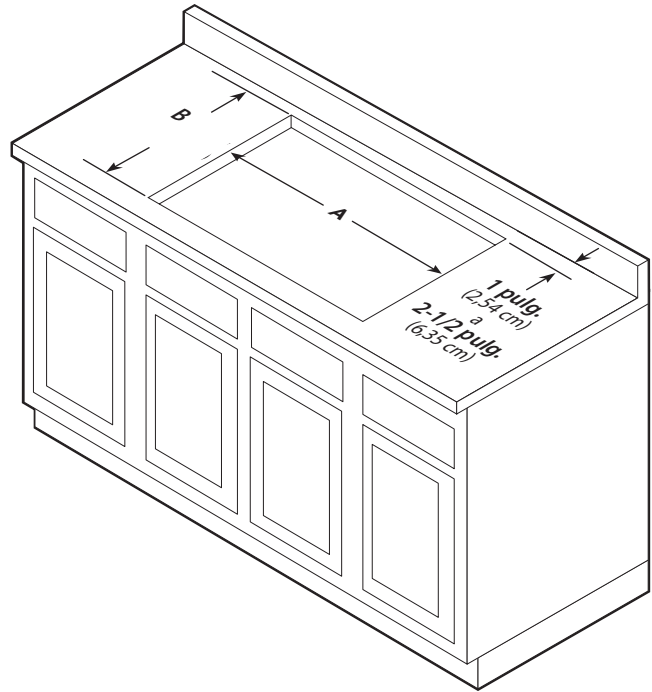
Placa para cocinar de 36 pulg. (91 cm) de ancho



Dimensiones del corte

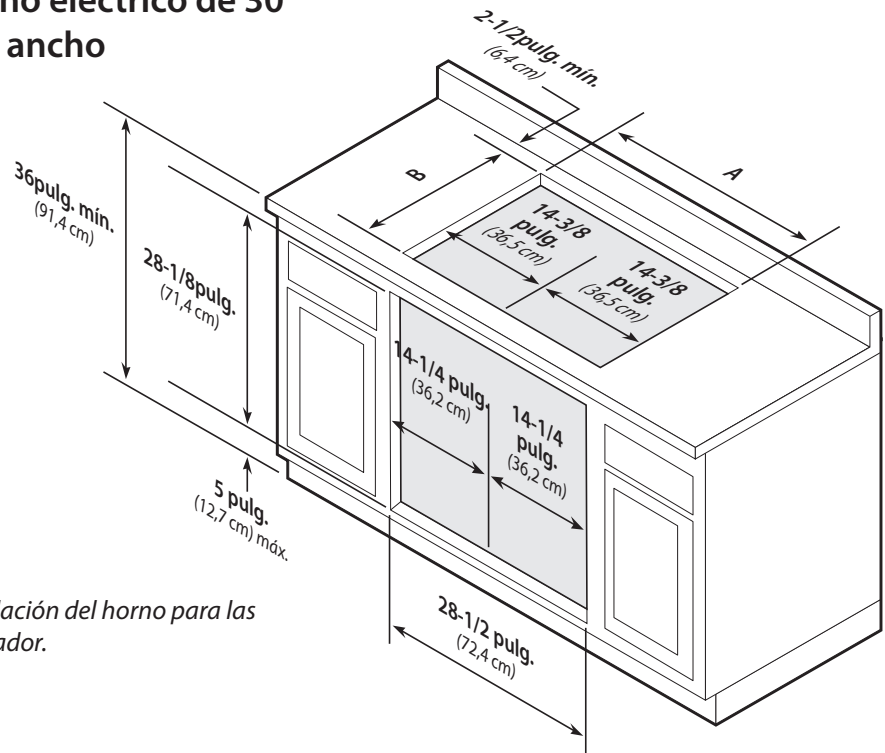
Electric		
	MODELOS 30 PULG. (76,2 CM) DE ANCHO	MODELOS 36 PULG. (92,4 CM) DE ANCHO
A	28-7/8 pulg. (73,3 cm) mín. a 29-1/8 pulg. (74,0 cm) máx.	34-7/8 pulg. (88,6 cm) mín. a 35-1/8 pulg. (89,2 cm) máx.
B	19-1/4 pulg. (48,9 cm) mín. a 19-3/4 pulg. (50,2 cm) máx.	

Induction		
	MODELOS 30 PULG. (76,2 CM) DE ANCHO	MODELOS 36 PULG. (92,4 CM) DE ANCHO
A	28-1/2 pulg. (72,4 cm) mín. a 29 pulg. (73,7 cm) máx.	34-1/2 pulg. (87,6 cm) mín. a 35 pulg. (88,9 cm) máx.
B	19-3/8 pulg. (49,2 cm) mín. a 19-7/8 pulg. (50,5 cm) máx.	



Nota: basándose en un gabinete de 24 pulg. (70 cm) de fondo con 3/4 pulg (1,9 cm) de salpicadura trasera.

Placa para cocinar eléctrico de 30 pulg. (76 cm) de ancho sobre un horno eléctrico de 30 pulg (76 cm) de ancho



Nota: consulte las instrucciones de instalación del horno para las dimensiones del horno debajo del mostrador.

Dimensiones de distancia

INSTALACIÓN EN PROXIMIDAD AL GABINETE LATERAL

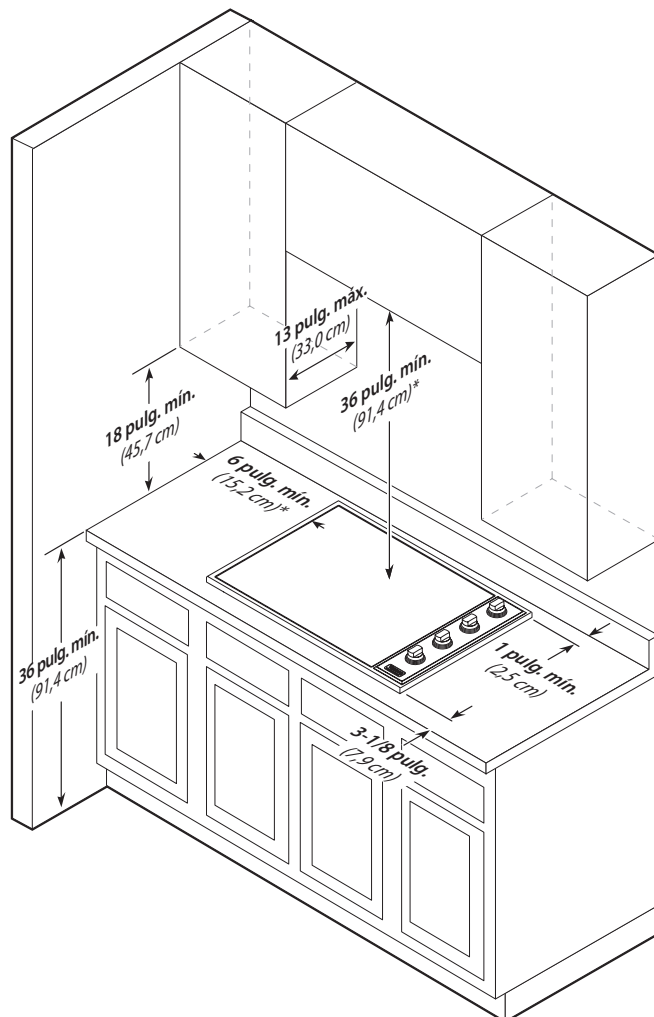
- La placa para cocinar se puede instalar directamente en los gabinetes base existentes.
- La placa para cocinar **NO** se puede instalar directamente adyacente a las paredes laterales, gabinetes altos, unidades altas u otras superficies verticales sobre 36 pulg. (91,4 cm) de alto. Debe haber un mínimo de 6 pulg. (15,2 cm) de distancia lateral desde la placa para cocinar a dichas superficies combustibles sobre el mostrador de 36 pulg. (91,4 cm) de alto.
- Dentro de la distancia lateral de 6 pulg. (15,2 cm) a las superficies verticales combustibles sobre 36 pulg. (91,4 cm), la profundidad máxima de la pared del gabinete debe ser de 13 pulg. (33,0 cm) y los gabinetes de pared deben estar dentro de esta distancia lateral de 6 pulg. (15,2 cm) debe ser de 18 pulg. (45,7 cm) sobre el mostrador de 36 pulg. (91,4 cm) de alto.
- El gabinete de pared sobre la placa para cocinar debe tener un mínimo de 36 pulg. (91,4 cm) sobre el mostrador para un ancho completo de la placa para cocinar.
- Si la campana de ventilación está instalada sobre la placa para cocinar, la mínima distancia de 36 pulg. (91,4 cm) de altura sobre la unidad no aplica. Consulte las instrucciones de instalación de la campana para obtener información adicional.

Para Brasil y México solamente: Se recomienda que un estante extraíble instalarse debajo del aparato después de que se ha instalado completamente para evitar el acceso no deseado en el aparato durante el uso.

Nota: las dimensiones que se muestran son para usarlas con las superficies combustibles a menos que se indique de otra manera.

Distancias mínimas desde la construcción combustible adyacente

- Sobre el mostrador 36 pulg. (91,4 cm) mínimo
- Lateral 6 pulg. (15,2 cm)
- Trasero 0 pulg. (0,0 cm)
- Dentro de 6 pulg. (15 cm) de distancia lateral. Los gabinetes de pared no deben tener una profundidad mayor que 13 pulg. (33,0 cm)
- Debe tener un mínimo de 18 pulg. (45,7 cm) sobre el mostrador
- Los gabinetes de pared directamente sobre el producto deben tener un mínimo de 36 pulg. (91,4 cm) sobre el mostrador



Dimensiones de distancia

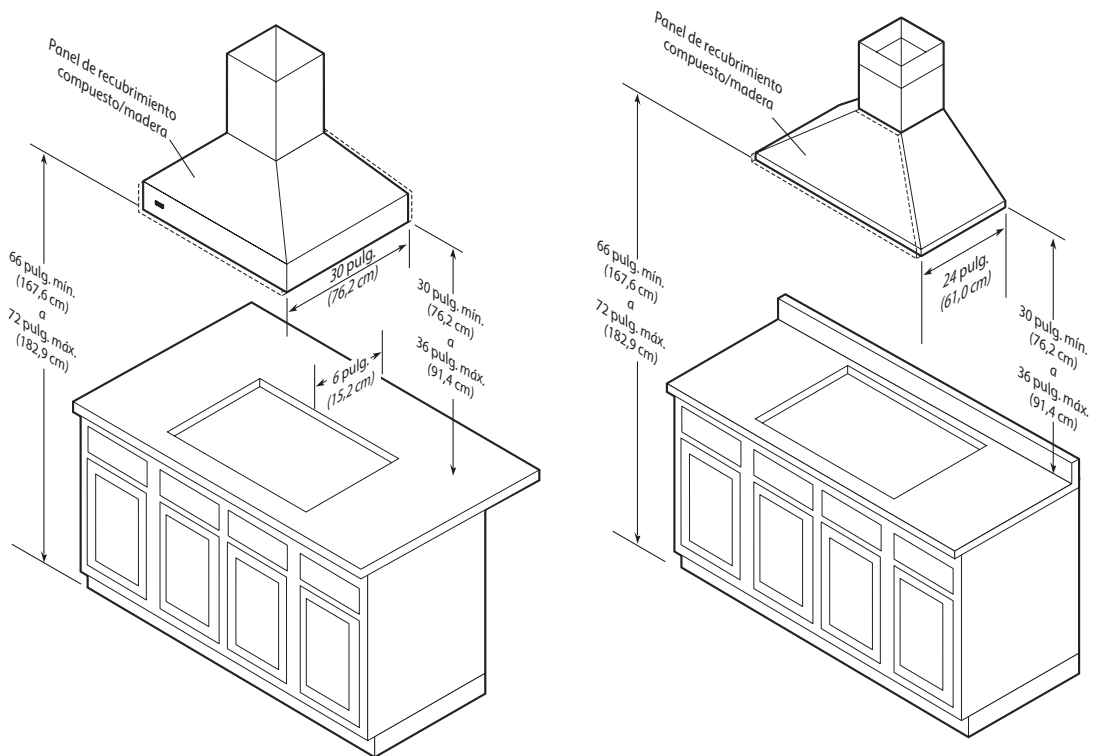
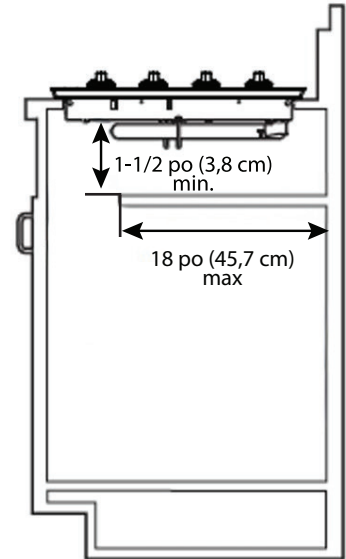
DISTANCIAS INTERIORES DEL GABINETE PLACAS PARA COCINAR DE INDUCCIÓN

IMPORTANTE: los componentes electrónicos para los elementos de inducción en la placa para cocinar necesitan recirculación de aire. Para garantizar la vida útil larga de los componentes electrónicos, se necesita que quede 1-1/2 pulg. (3,8 cm) o más de espacio abierto entre la parte inferior de la placa para cocinar y cualquier estante que haya debajo. La longitud máxima del estante debajo es de 18 pulg. (45,7 cm). Se requiere que los puertos de aire de salida en la parte delantera no estén bloqueados.

La instalación debe cumplir con los códigos locales o, en ausencia de códigos, el Código Eléctrico Nacional, ANSI/NFPA-70, en su última edición.

PANEL DE RECUBRIMIENTO COMPUESTO/MADERA

La parte inferior de la campana estándar debe tener 30 pulg. (76,2 cm) mín. a 36 pulg. (91,4 cm) máx. sobre el mostrador. Esto resultará típicamente en que la parte inferior de la campana tenga 66 pulg. (167,6 cm) a 72 pulg. (182,9 cm) sobre el suelo. Consulte las instrucciones de instalación de la campana para obtener información adicional. Estas dimensiones proporcionan una operación segura y eficiente de la campana.



Requisitos eléctricos

⚠ ADVERTENCIA



PELIGRO DE QUEMADURA

El uso de gabinetes para almacenamiento por encima de la unidad puede ocasionar quemaduras. Los artículos combustibles pueden encenderse y los elementos metálicos pueden calentarse y provocar quemaduras. Si es necesario usar gabinetes, se puede reducir el riesgo instalando una capucha que se proyecte horizontalmente un mínimo de 5 pulg. (12,7 cm) por delante de la parte inferior del gabinete.

Requisitos eléctricos

Verifique sus códigos locales en relación con esta unidad. Esta placa para cocinar se proporciona con un sistema eléctrico de 3 cables, CA 208 /240 voltios, 60 HZ. Un blanco (neutral) no se necesita para esta unidad. *Consulte la siguiente sección para conocer las instrucciones de conexión a tierra. Se debe conectar con fusibles por separado.*

⚠ PRECAUCIÓN



Asegúrese de que la energía eléctrica está apagada en el disyuntor a la caja de empalmes hasta que la placa para cocinar esté instalada y lista para funcionar. La caja de empalmes debe estar conectada a una tierra adecuada.

Consulte la tabla de especificaciones para obtener la clasificación de kilovatios y el amperaje recomendado. La conexión de fusibles y cableado residencial debe cumplir con los códigos locales. Si no aplica ningún código local, coloque el cable de conformidad con la última edición del Código Eléctrico Nacional (National Electrical Code), ANSI/NFPA 70.

⚠ ADVERTENCIA



La energía eléctrica para la unidad se debe apagar mientras se realizan las conexiones de línea. Omitir esta precaución puede causar la muerte o lesiones graves.

Cuando haga las conexiones de cables, use toda la longitud del conducto que se proporciona (3 pies, 1 m). El conducto no debe cortarse. Conecte los conductores rojo y negro desde el conducto de la unidad a los conductores correspondientes en la caja de empalmes. El cable de tierra pelado en el conducto está conectado al marco de la unidad. Al conectar a un circuito de bifurcación de 3 conductores, conecte el conductor del conector de tierra pelado de la unidad a la tierra del circuito de bifurcación (cable pelado o de color verde). Cubra los cables no utilizados, no empalme el Neutro y la Tierra del suministro. No conecte el cable blanco (neutro) a tierra, ya que las unidades de inducción no funcionarán correctamente.

⚠ ADVERTENCIA



RIESGO DE INCENDIO O CHOQUE ELÉCTRICO

NO use un cable de extensión para esta unidad. Ese uso puede ocasionar incendios, choque eléctrico u otras lesiones personales.

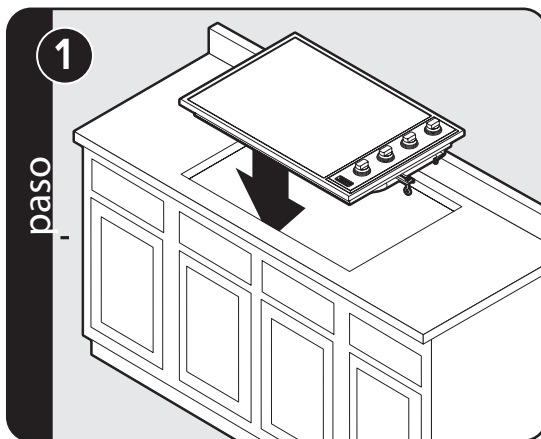
Información general

LEA Y SIGA TODA LA INFORMACIÓN DE ADVERTENCIA Y PRECAUCIÓN AL INSTALAR ESTA UNIDAD.

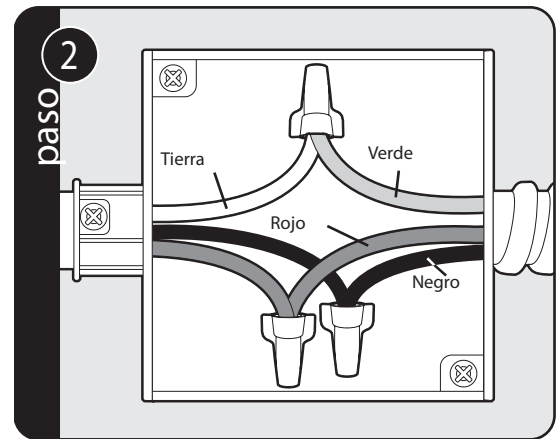
- Mantenga el área alrededor de la unidad sin materiales combustibles, gasolina y otros vapores inflamables.

- Desconecte el suministro eléctrico antes de dar servicio o limpiar.
- Al desinstalar la placa para cocinar para darle servicio o limpieza, desconecte el suministro de alimentación CA.
- Los requisitos eléctricos se enumeran en las especificaciones del producto bajo la sección "Requisitos eléctricos".

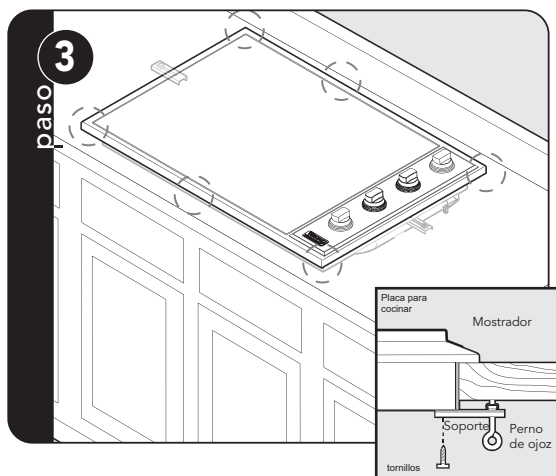
Instalación



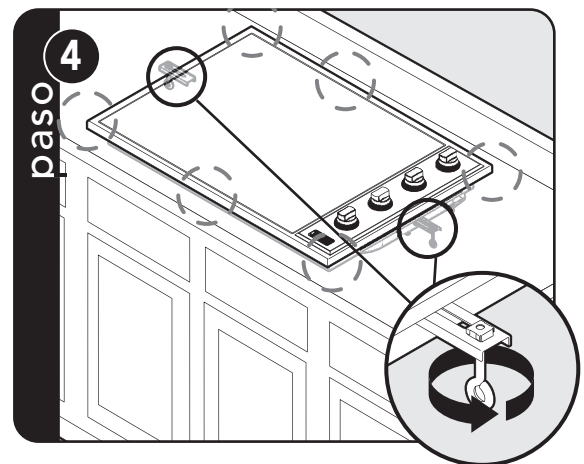
Baje la placa para cocinar en el corte.



Conecte los conductores rojo y negro desde el conducto de la unidad a los conductores correspondientes en la caja de empalmes.



Tornillo pulsado los soportes para la caja del quemador utilizando el #10 x 1/2 "tornillos de chapa. Hay 6 ensamblajes de soporte incluidos. Debe haber un mínimo de 2 soportes instalados con la posibilidad de hasta 6 en posiciones indicadas dependiendo de la instalación



Atornille los tornillos para lámina en los soportes y apriete firmemente contra la parte inferior del mostrador.

Nota: tenga cuidado de no agrietar o dañar el mostrador por apretar demasiado los tornillos.

IMPORTANTE
(Para placas de inducción únicamente)

No instalar la unidad encima de un horno empotrado bajo encimera.

Preparación final

- Es posible que algunas piezas de acero inoxidable cuenten con un envoltorio plástico de protección que debe quitarse.
- Todas las piezas de acero inoxidable se deben limpiar con agua caliente con jabón y con un limpiador líquido diseñado para este material. Si hay acumulación, ¡NO use lana de hierro, paños, limpiadores o polvos abrasivos!
- Si es necesario raspar el acero inoxidable para eliminar los materiales incrustados, remójelo con paños húmedos, calientes para aflojar el material, luego use un raspador de madera o nilón. **NO** utilice un cuchillo de metal, espátula ni ninguna otra herramienta de metal para raspar el acero inoxidable. Los rayones son casi imposibles de quitar.

Lista de comprobación de funcionamiento

Un instalador calificado debe realizar las siguientes comprobaciones:

Revise los elementos de la superficie superior

1. Empezando con el elemento delantero izquierdo, gire la perilla correspondiente a la posición "HI" (ALTO), el indicador delantero izquierdo debe encender intermitentemente.
2. Coloque una pieza de utensilios de cocina compatible con la inducción en el quemador delantero izquierdo, el indicador delantero izquierdo debe encender constante.
3. Retire el utensilio de cocina y repita los pasos para los otros elementos.

Servicio y registro

Solo se pueden usar partes de recambio autorizadas para reparar la placa para cocinar. **NO** repare ni cambie ninguna pieza de la unidad a menos que esté recomendado específicamente en el manual. Para todos los demás servicios consulte a un técnico calificado.

Póngase en contacto con Viking Range, LLC, llamando al 1-888-(845-4641), para obtener información sobre el distribuidor de piezas de repuesto más cercano de su zona o escriba a:

**VIKING RANGE, LLC
PREFERRED SERVICE
111 Front Street
Greenwood, Mississippi 38930 USA.**

Placa para cocinar: el número de serie y número de modelo para su unidad se puede encontrar al ver debajo de la unidad.

Ingrese la información que se indica a continuación. Será necesaria en caso de precisar cualquier servicio de reparación.

Número del modelo _____

Número de serie _____

Fecha de compra _____

Fecha de instalación _____

Nombre del distribuidor _____

Dirección _____

Estas instrucciones de instalación deben permanecer junto con la unidad para poder consultarlas en el futuro.

Viking Range, LLC
111 Front Street
Greenwood, Mississippi 38930 USA.
(662) 455-1200

Para obtener información sobre los productos,
llame al 1-888-(845-4641)
o visite el sitio web de Viking en vikingrange.com.