

Installation Manual

5 SERIES

Built-In Gas Rangetops

VRT53044B | VRT53646B | VRT53644G

VRT54848B | VRT54846G



Table of Contents

Important - Read and Follow! 2

Dimensions 5

Specifications 6

Clearance Dimensions 7

Electrical & Gas Requirements. 9

General Information 10

Installation 10

Final Preparation 11

Performance Checklist 11

Service & Registration 12

Important - Read and Follow!

Before beginning, please read these instructions completely and carefully.


Your safety and the safety of others is very important.

We have provided many important safety messages in this manual and on your appliance. Always read and obey all safety messages.

 This is the safety alert symbol. This symbol alerts you to hazards that can kill or hurt you and others.

All safety messages will be preceded by the safety alert symbol and the word “DANGER,” “WARNING” or “CAUTION.” These words mean:

⚠ DANGER
Hazards or unsafe practices which WILL result in death or severe personal injury.
⚠ WARNING
Hazards or unsafe practices which COULD result in death or severe personal injury.
⚠ CAUTION
Hazards or unsafe practices which COULD result in minor personal injury. or property damage
All safety messages will identify the hazard, tell you how to reduce the chance of injury, and tell you what can happen if the instructions are not followed.

⚠ DANGER
FIRE/EXPLOSION HAZARD
 IF THE INFORMATION IN THIS MANUAL IS NOT FOLLOWED EXACTLY, A FIRE OR EXPLOSION MAY RESULT CAUSING PROPERTY DAMAGE, PERSONAL INJURY, OR DEATH.
<ul style="list-style-type: none"> • DO NOT store or use gasoline or other flammable vapors and liquids in the vicinity of this or any other appliance. • WHAT TO DO IF YOU SMELL GAS: <ul style="list-style-type: none"> – DO NOT try to light any appliance. – DO NOT touch any electrical switch; <p>DO NOT use any phone in your building.</p> <ul style="list-style-type: none"> – Immediately call your gas supplier from a neighbor’s phone. – Follow the gas supplier’s instructions. – If you cannot reach your gas supplier, call the fire department. <ul style="list-style-type: none"> • Installation and service must be performed by a qualified installer, service agency, or the gas supplier.

- Before beginning, please read these instructions completely and carefully.
- Do not remove permanently affixed labels, warnings, or plates from product. This may void the warranty.
- All local and national codes and ordinances must be observed. Installation must conform with local codes or in the absence of codes, the National Fuel Gas Code ANSIZ223.1/NFPA-54 –latest edition.
- The installer must leave these instructions with the consumer who should retain for local inspector’s use and for future reference.

In Canada: Installation must be in accordance with the current CSA C22.1 Canadian Electrical Codes Part 1 and/or local codes. Installation must be in accordance with the current CAN/CGA B149.1 & 2 Gas Installation codes and/or local codes. Electrical installation must be in accordance with the current CSA C22.1 Canadian Electrical Codes Part 1 and/or local codes.

In Massachusetts: All gas products must be installed by a “Massachusetts” licensed plumber or gasfitter. A “T” type handle manual valve must be installed in the gas supply line to the appliance.

An air curtain or other overhead range hood which operates by blowing a downward airflow onto the range, shall not be used with a gas range.

A GFI shall be used if required by NFPA-70 (National Electric Code), federal/state/local laws, or local ordinances.

- The required use of a GFI is normally related to the location of a receptacle with respect to any significant sources of water or moisture.
- Viking Range, LLC will NOT warranty any problems resulting from GFI outlets which are not installed properly or do not meet the requirements below.

If the use of a GFI is required, it should be:

- Of the receptacle type (breaker type or portable type NOT recommended)
- Used with permanent wiring only (temporary or portable wiring NOT recommended)
- On a dedicated circuit (no other receptacles, switches or loads in the circuit)
- Connected to a standard breaker of appropriate size (GFI breaker of the same size NOT recommended)
- Rated for Class A (5 mA +/- 1 mA trip current) as per UL 943 standard
- In good condition and free from any loose-fitting gaskets (if applicable in outdoor situations)
- Protected from moisture (water, steam, high humidity) as much as reasonably possible

Near-term Remedies for GFCIs currently nuisance tripping, installed under the 2020 NEC, the only remedies AHAM sees as acceptable are:

- Relocate the outlet/receptacle to a location that does not require a GFCI.
- Ask the authority that has jurisdiction (AHJ) to invoke section 90.4 of the NEC, which allows the code to roll back to the prior edition, eliminating the need for a GFCI in some cases.
- Install permanent wiring in place of a power cord where hardwired installations do not require connection to a GFCI.

This should be done in accordance with appliance manufacturer instructions.

- Replace the GFCI that is nuisance tripping, with a different GFCI model.
Based on the UL study, there is a large variation in GFCI trip thresholds.
This should be done in accordance with GFCI manufacturer instructions.

⚠ WARNING

To prevent possible damage to cabinets and cabinet finishes, use only materials and finishes that will not discolor or delaminate and will withstand temperatures up to 194°F (90°C). Heat resistant adhesive must be used if the product is to be installed in laminated cabinetry. Check with your builder or cabinet supplier to make sure that the materials meet these requirements.

⚠ WARNING

This appliance shall not be used for space heating. This information is based on safety considerations.

⚠ DANGER

CHEMICAL HAZARD

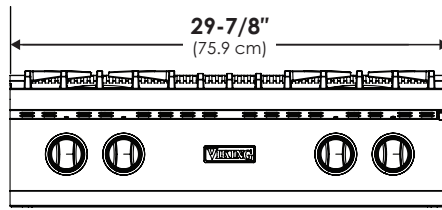


To avoid risk of property damage and/or personal injury or death; this appliance is not too be used as a heating source.

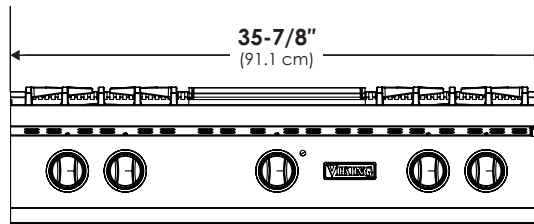
- Benzene is a chemical which is part of the gas supply to this cooking product, which is consumed in the flames during combustion. Exposure to a small amount of benzene is possible if a gas leak occurs. Formaldehyde and soot are by-products of incomplete combustion.
- This appliance contains or produces chemicals which can cause serious injury or death and which are known to the state of California to cause cancer, birth defects or other reproductive harm. To reduce the risk from substances in the fuel or from fuel combustion make sure this appliance is installed, operated, and maintained in accordance to the instructions in this document.

Dimensions

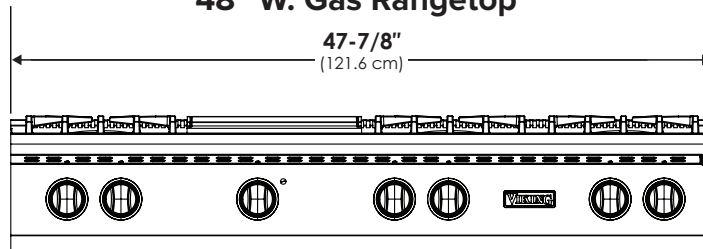
30" W. Gas Rangetop



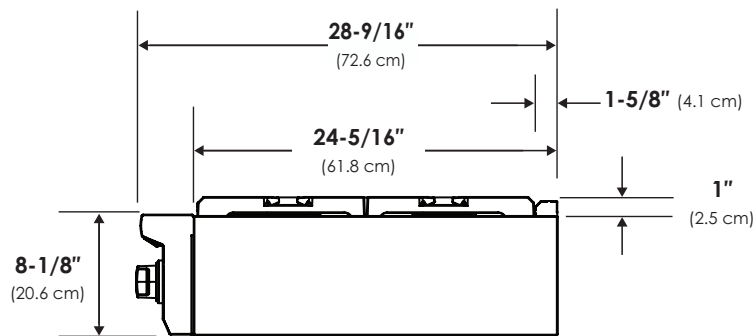
36" W. Gas Rangetop



48" W. Gas Rangetop



Front



Side

Note: Unit shown with standard island trim

Specifications

VRT5 Series Gas Rangetops			
Description	30" W. Models	36" W. Models	48" W. Models
Overall width	29-7/8" (75.9 cm)	35-7/8" (91.1 cm)	47-7/8" (121.6 cm)
Overall height (from bottom)	To top of grate—9-1/4" (23.5 cm) To top of island trim—9-1/8" (23.2 cm)		
Additions to base height	To top of backguard—add 8" (20.3 cm) To top of high shelf—add 23-1/2" (59.7 cm)		
Overall depth (from rear)	To end of side panel—24-5/16" (61.8 cm) To end of landing edge—28-1/16" (71.3 cm) To end of knobs—28-9/16" (72.6 cm)		
Cutout dimensions			
Width	30" (76.2 cm)	36" (91.4 cm)	48" (121.9 cm)
Height	7-3/4" (19.7 cm)	7-3/4" (19.7 cm)	7-3/4" (19.7 cm)
Depth	min. 24" (61.0 cm)/ max. 25-3/4" (65.4 cm)	min. 24" (61.0 cm)/ max. 25-3/4" (65.4 cm)	min. 24" (61.0 cm)/ max. 25-3/4" (65.4 cm)
Gas requirements	Shipped natural or LP/Propane gas; field convertible with conversion kit (purchased separately); accepts standard residential 1/2" (1.3 cm) ID gas service line.		
Gas manifold pressure	Natural 5.0" W.C.P. / Liquid propane L/P 10.0" W.C.P.		
Electrical requirements	120 VAC/60 Hz 4ft. (121.9 cm), 3-wire cord with grounded 3-prong plug		
Max. amp usage	0.5 amp		
Surface burner rating Natural/LP	(1) 18,500 BTU (5.4 kW)/16,600 BTU (4.9kW) power burner 15,000 BTU (4.4 kW)/12,500 BTU (3.7 kW)		
Griddle burner rating	N/A	15,000 BTU Nat./12,500 BTU LP/Propane (4.4 kW Nat/ 3.7 kW LP)	
Approximate shipping weight	125 lbs. (56.7 kg)	6B-150 lbs. (67.5 kg) 4G-160 lbs. (72.0 kg)	6G-203 lbs. (91.4 kg) 8B-200 lbs. (90.7 kg.)

Minimum clearances from adjacent combustible construction

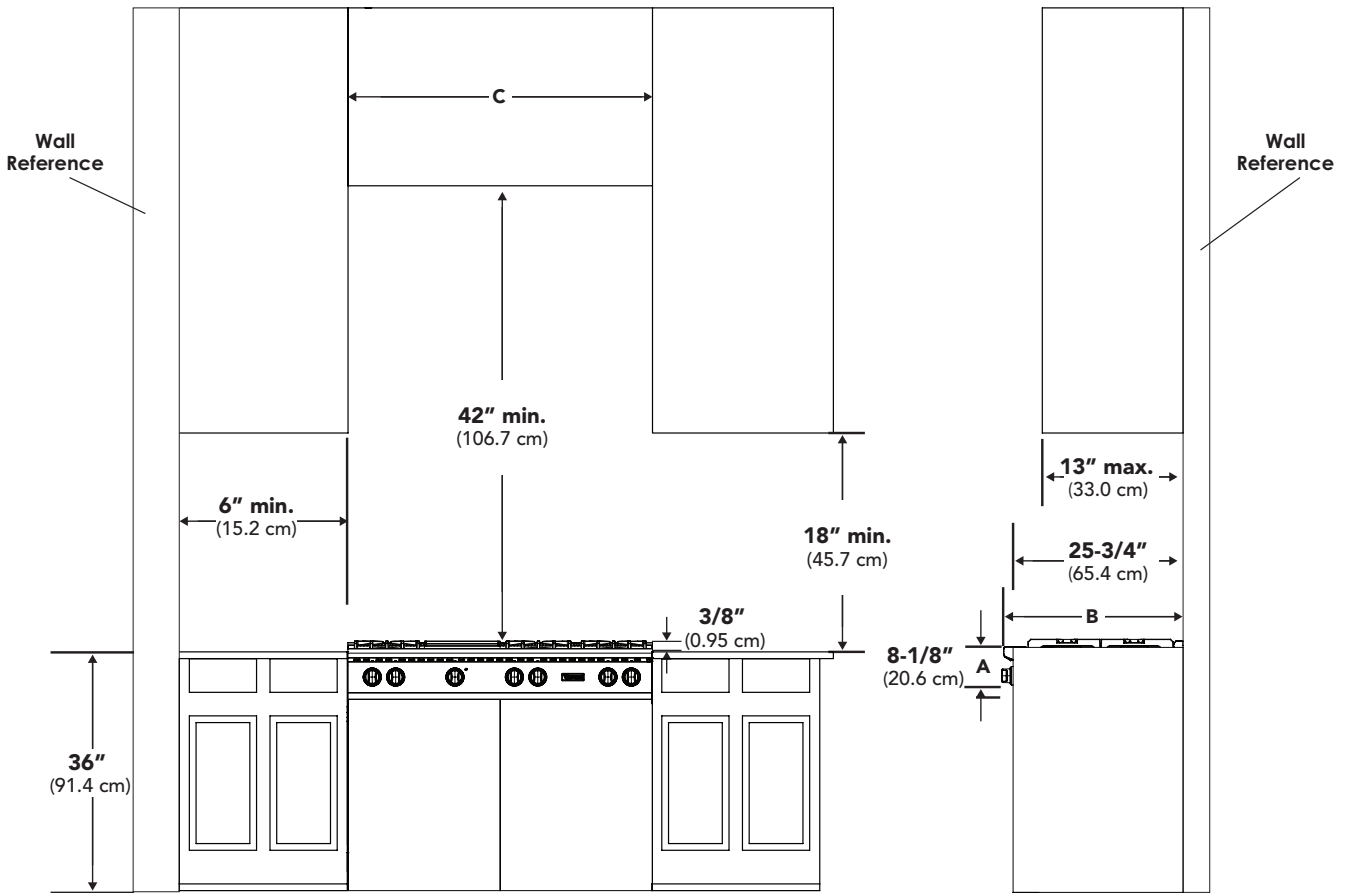
- Cooking surface and below, i.e., 36" (91.4 cm) and below
 - o Sides—0"
- Above cooking surface, i.e. above 36" (91.4 cm)
 - o Sides—6" (15.2 cm)
 - o Within 6" (15.2 cm) side clearance, wall cabinets no deeper than 13" (33.0 cm) must be minimum 18" (45.7 cm) above cooking surface.
 - o Wall cabinets directly above product must be a minimum of 42" (106.7 cm) above cooking surface, unless a range hood is installed above the cooking surface.
 - o Rear—0" with backguard or highshelf; 0" with island trim and noncombustible rear wall; 6" (15.2 cm) with island trim and combustible rear wall.

Clearance Dimensions

- This rangetop may be installed directly adjacent to existing 36" (91.4 cm) high base cabinets.

IMPORTANT: The top of the side trim **MUST** be 3/8" (.95 cm) above the adjacent base cabinet countertop.

- The rangetop **CANNOT** be installed directly adjacent to sidewalls, tall cabinets, tall appliances, or other side vertical surfaces above 36" (91.4 cm) high. There must be a minimum of 6" (15.2 cm) side clearance from the rangetop to such combustible surfaces above the 36" (91.4 cm) counter height.
- Within the 6" (15.2 cm) side clearance to combustible vertical surfaces above 36" (91.4 cm), the maximum wall cabinet depth must be 13" (33.0 cm) and wall cabinets within this 6" (15.2 cm) side clearance must be 18" (45.7 cm) above the 36" (91.4 cm) high countertop.
- Wall cabinets above the rangetop must be a minimum of 42" (106.7 cm) above the rangetop cooking surface for the full width of the rangetop. This minimum height requirement does not apply if a rangetop hood is installed over the cooking surface.



A	7-5/8" (19.4 cm)	
B	24" (61.0 cm)	
B	30" (76.2 cm)	36" (91.4 cm)


Note: Based on 24" (61 cm) deep cabinet.

Note: Minimum clearance for back wall is 0" with backguard or high-shelf.

Note: If a rangetop hood is installed, wall cabinets above the rangetop have a different minimum clearance height.

⚠ CAUTION

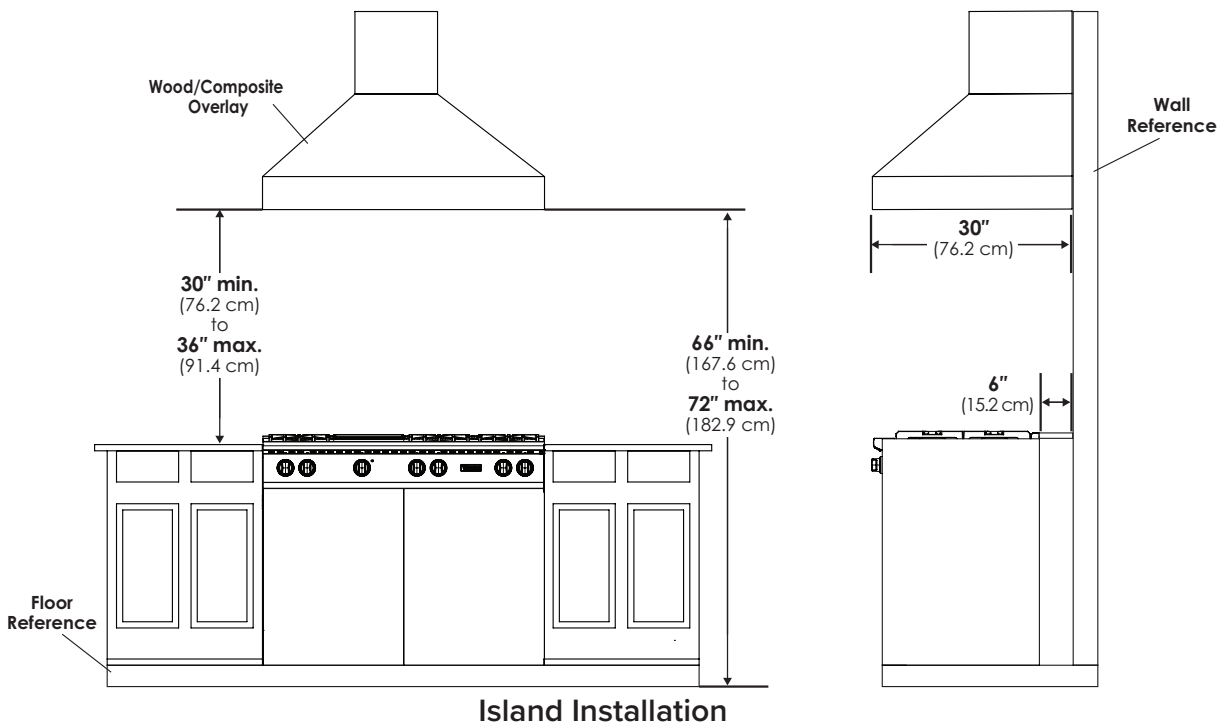
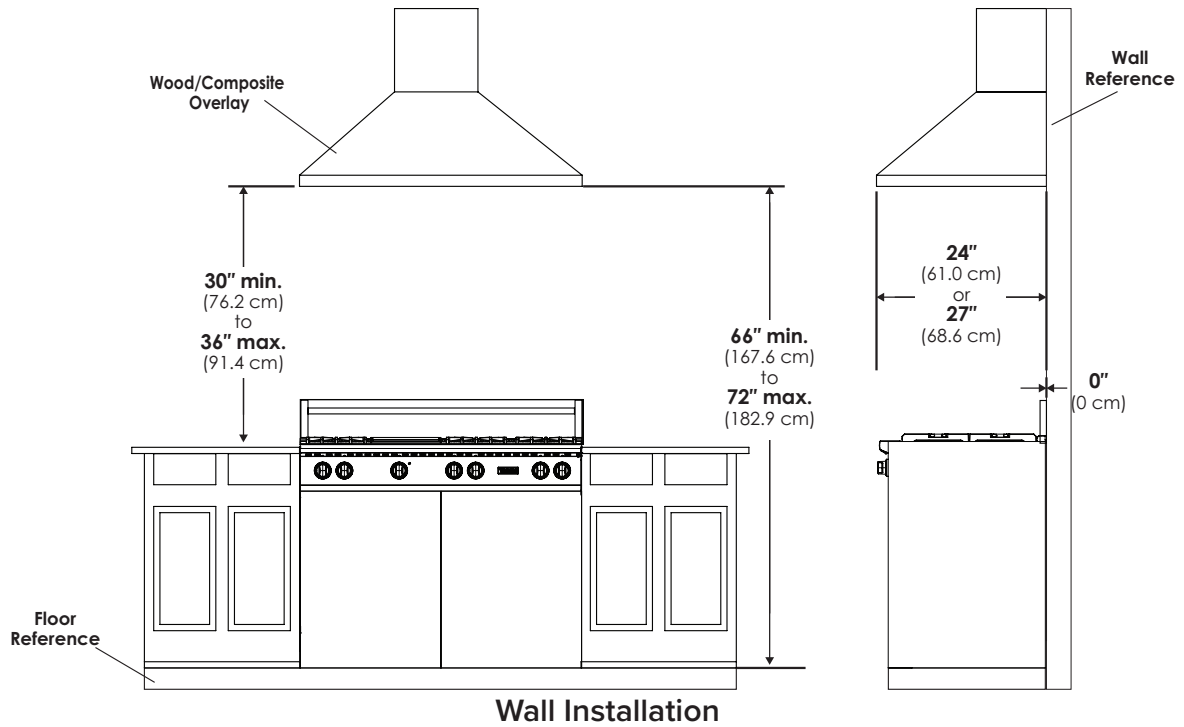
BURN HAZARD



To avoid risk of personal injury; the use of cabinets for storage above the appliance may result in a potential burn hazard. Combustible items may ignite, metallic items may become hot and cause burns. If a cabinet storage is to be provided the risk can be reduced by installing a rangehood that projects horizontally a minimum 5" (12.7 cm) beyond the bottom of cabinets.

The bottom of a standard hood should be 30" (76.2 cm) min. to 36" (91.4 cm) max. above the countertop. This would typically result in the bottom of the hood being 66" (167.6 cm) to 72" (182.9 cm) above the floor. Refer to the rangetop hood installation instructions for additional information. These dimensions provide for safe and efficient operation of the hood.

Note: Minimum clearance for back wall is 0" with backguard or high-shelf.



Important: This rangetop comes standard with an Island Trim. There must be a minimum of 6" (15.2 cm) clearance from rear of rangetop to a **combustible** wall. Clearances from non-combustible materials are not part of the ANSI Z21.1 scope and are not certified by CSA. Clearances to non-combustible materials must be approved by the authority having jurisdiction.

Note: -6" (15.2 cm) min. with island trim and **combustible** rear wall.
 -0" with island trim and **non-combustible** rear wall.

Electrical & Gas Requirements

Electrical Requirements

There is no connection necessary beyond plugging the unit into a polarized, grounded, 120 volt, 60 Hz, 15 amp circuit. The minimum of 120 VAC is required for proper operation of gas ignition systems. This circuit **MUST** be grounded and properly polarized. The unit is equipped with a 16-SPT2 power cord.

Gas Connection

The gas supply (service) line must be the same size or greater than the inlet line of the appliance. This rangetop uses a 1/2" (1.3 cm) ID NPT (Sch40) inlet. Sealant on all pipe joints must be resistive to LP gas.

The rangetop is designed specifically for natural gas or liquid propane (LP) gas. Before beginning installation, verify that the model is compatible with the intended gas supply.

Manual shut-off valve:

This installer-supplied valve must be installed in the gas service line before the appliance in the gas stream and in a location where it can be reached quickly in the event of an emergency. Any opening behind the rangetop should be sealed.

In Massachusetts: A "T" handle type manual valve must be installed in the gas supply line to the appliance.

IMPORTANT: Any conversion required must be performed by your dealer or a qualified licensed plumber or gas service company. Please provide the service person with this manual before work begins.

Pressure Regulator:


- All heavy-duty, commercial type cooking equipment must have a pressure regulator on the incoming service line for safe and efficient operation, since service pressure may fluctuate with local demand. External regulators are not required on this rangetop since a regulator is built into each unit at the factory. Under no condition bypass this built-in regulator.
- Manifold pressure should be checked with a manometer, natural gas requires 5.0" W.C.P. and LP gas requires 10.0" W.C.P. Incoming line pressure upstream from the regulator must be 1" W.C.P. higher than the manifold pressure in order to check the regulator. The regulator used on this range can withstand a maximum input pressure of 1/2" PSI (14.0" W.C.P.). If the line pressure is in excess of that amount, a step down regulator will be required.
- The appliance must be disconnected from the gas supply piping system during any pressure testing of that system.

Flexible Connections:

If the unit is to be installed with flexible couplings and/or quick-disconnect fittings, the installer must use a heavy-duty AGA design-certified flexible connector of at least 1/2" (1.3 cm) ID NPT (with suitable strain reliefs) in compliance with ANSI Z21.41 and Z21.69. In Canada: CAN 1-6, 10-88 metal connectors for gas appliances and CAN 1-6.9 M79 quick disconnect devices for use with gas fuel.

In Massachusetts: This appliance must be installed with a 36" (3-foot) long flexible gas connector.


⚠ WARNING



Electrical shock hazard

To avoid the risk of electrical shock, personal injury or death; verify electrical power is turned off at the breaker box and gas supply is turned off until the rangetop is installed and ready to operate, installation by an authorized installer only.

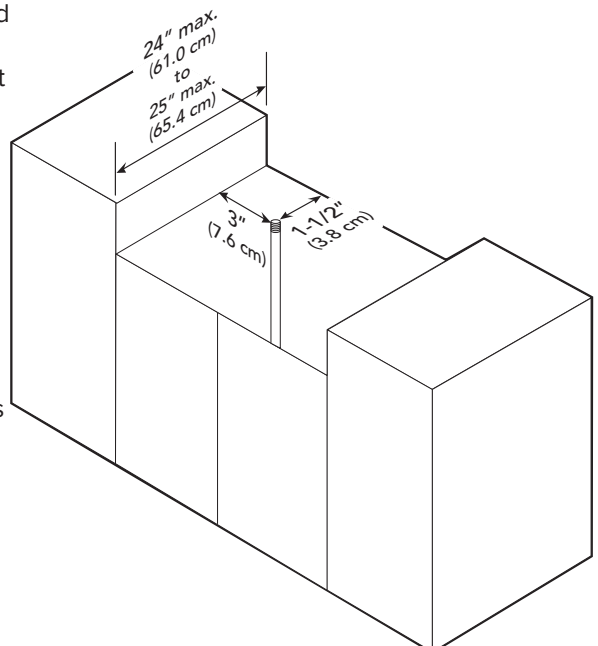
⚠ DANGER



GAS LEAK HAZARD

To avoid risk of personal injury or death; leak testing of the appliance must be conducted according to the manufacturer's instructions. Before placing appliance in operation, always check for gas leaks with soapy water solution.

- **DO NOT USE AN OPEN FLAME TO CHECK FOR GAS LEAKS.**



General Information

READ AND FOLLOW ALL WARNING AND CAUTION INFORMATION WHEN INSTALLING THIS APPLIANCE.


- All openings in the wall behind the appliance and in the floor under the appliance should be sealed.
- Do not obstruct the flow of combustion and ventilation air.

Moving, Handling, and Unpacking

- Remove and discard all packing materials, including cardboard and tape on the outside of the rangetop.
- Remove the burner grates and styrofoam off the top cooking surface. Be sure to remove the burner caps packaged in styrofoam below the burner grates.
- Some stainless steel parts may have a plastic protective wrap which must be peeled off. The interior should be washed thoroughly with hot, soapy water to remove film residues and any dust or debris before being used, then rinsed and wiped dry. Solutions stronger than soap and water are rarely needed.

⚠ WARNING

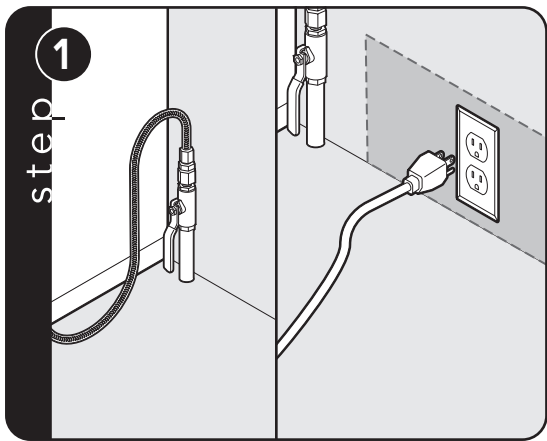
Moving hazard



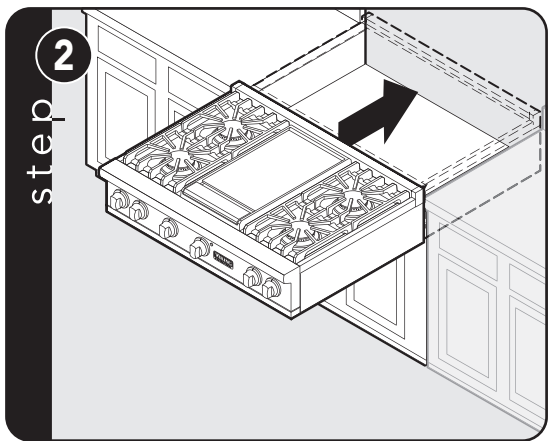
To avoid risk of severe personal injury; this appliance requires two or more personnel while handling and moving. Possible use of appliance moving devices is recommended.

Installation

Note: Refer to rangetop electrical & gas requirements section for proper installation information.



Connect gas and electrical in shaded area. See the “Electrical & Gas Requirements” section for more information.



Slide rangetop into place.

Final Preparation

Some stainless steel parts may have a protective wrap, which must be peeled off.

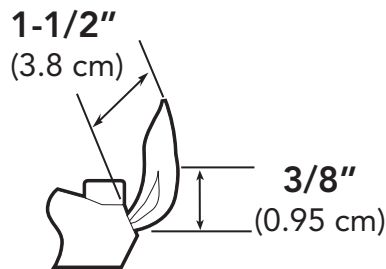
All stainless steel body parts should be wiped regularly with hot, soapy water at the end of each cooling period and with liquid cleaner designed for this material when soapy water will not do the job.

If build-up occurs, DO NOT use steel wool, or abrasive cloths, cleaners, or powders. If it is necessary to scrape stainless steel surface to remove encrusted material, soak area with hot, wet towels to loosen the material, then use a wooden or nylon spatula or scraper. DO NOT use a metal knife, spatula, or any other metal tool to scrape stainless steel surfaces. Scratches are almost impossible to remove. DO NOT permit citrus or tomato juice to remain on stainless steel surface, as citric acid will permanently discolor stainless steel. Wipe up any spills immediately.

Performance Checklist

A qualified installer should check top burner ignition.

See drawing for proper flame height on HI. The low flame should light at every port.



Service & Registration

If service is required, call your authorized service agency.

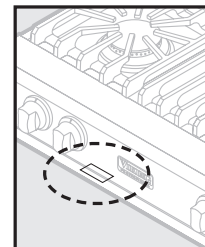
Have the following information readily available.

- Model number
- Serial number
- Date purchased
- Name of dealer from whom purchased

Clearly describe the problem that you are having. If you are unable to obtain the name of an authorized service agency, or if you continue to have service problems, contact Viking Range, LLC at 1-888-845-4641, or write to:

Viking Range, LLC
PREFERRED SERVICE
111 Front Street
Greenwood, Mississippi 38930 USA

Record the information indicated below. You will need it if service is ever required. The model and serial number for your rangetop can be found by lifting up the front of the unit and looking underneath on the base.



Model no. _____

Serial no. _____

Date of purchase _____

Date installed _____

Dealer's name _____

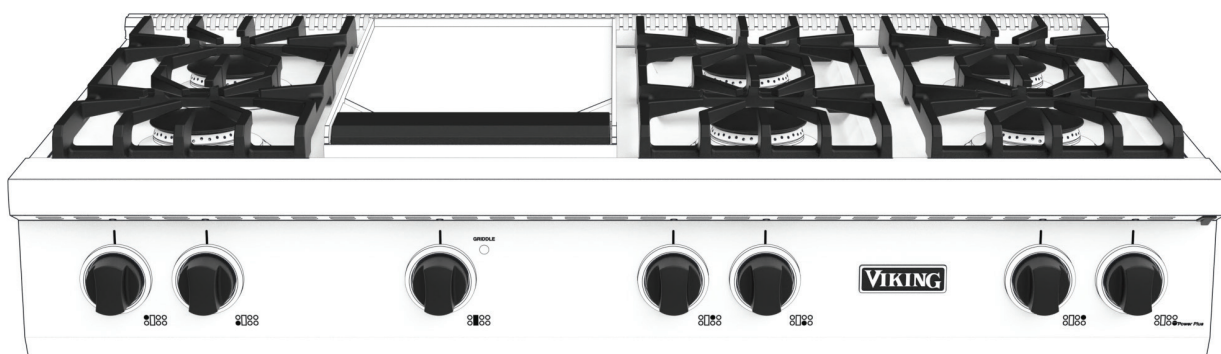
Address _____

If service requires installation of parts, use only authorized parts to insure protection under the warranty.

These installation instructions should remain with the unit for future reference.

Viking Range, LLC
111 Front Street
Greenwood, Mississippi 38930 USA
(662) 455-1200

For product information, call 1-888-845-4641
or visit our website at vikingrange.com



Guide d' Installation

5 SÉRIES

Plaques de cuisson au gaz sur mesure encastrées

VRT53044B | VRT53646B | VRT53644G

VRT54848B | VRT54846G



Table des matières

Important –Lisez et suivez ces instructions . . .	2
Dimensions	5
Caractéristiques techniques	6
Dimensions de dégagement.	7
Alimentation en gaz et électricité	9
Informations générales.	10
Installation	10
Préparatifs de fin	11
Liste de contrôle de performance.	11
Service après-vente et enregistrement.	12

Important –Lisez et suivez ces instructions

Avant de commencer, lisez entièrement et attentivement ces instructions.

Votre sécurité et celle des autres est très importante.


De nombreuses consignes de sécurité importantes figurent dans ce manuel et sur votre appareil. Lisez et respectez TOUJOURS ces consignes.



C'est le symbole d'alerte à la sécurité. Ce symbole vous signale des dangers susceptibles de vous tuer ou vous blesser, vous et d'autres.

Toutes les consignes de sécurité sont précédées du symbole et du mot DANGER, AVERTISSEMENT ou ATTENTION. Ces mots ont la signification suivante.

⚠ DANGER
Dangers ou pratiques dangereuses qui CAUSERONT des blessures graves ou mort d'homme.
⚠ AVERTISSEMENT
Dangers ou pratiques dangereuses qui RISQUENT de causer des blessures graves ou mort d'homme.
⚠ ATTENTION
Dangers ou pratiques dangereuses qui RISQUENT de causer des blessures mineures ou des dégâts matériels.
Toutes les consignes de sécurité identifieront le danger, expliqueront comment réduire le risque de blessure et ce qui risque de se produire si ces instructions ne sont pas suivies.

⚠ DANGER
RISQUE D'INCENDIE/EXPLOSION
 SI LES INFORMATIONS FIGURANT DANS CE MANUEL NE SONT PAS SUIVIES À LA LETTRE, IL PEUT EN RÉSULTER UN INCENDIE OU UNE EXPLOSION POUVANT CAUSER DES DÉGÂTS MATÉRIELS, DES BLESSURES, VOIRE MORT D'HOMME.
<ul style="list-style-type: none">• NE PAS ranger et utiliser d'essence ou d'autres vapeurs et liquides inflammables à proximité de cet appareil ou d'un autre appareil.
QUE FAIRE SI VOUS SENTEZ UNE ODEUR DE GAZ:
<ul style="list-style-type: none">– NE PAS essayer d'allumer un appareil.– Ne toucher à AUCUN interrupteur électrique et NE PAS utiliser le téléphone dans votre édifi ce.– Appeler immédiatement le fournisseur de gaz depuis chez un voisin.– Suivre les instructions du fournisseur de gaz.– Si le fournisseur de gaz ne peut être rejoint, appeler les pompiers.
<ul style="list-style-type: none">• L'installation et la maintenance doivent être confiées à un installateur qualifié, un réparateur agréé ou le fournisseur de gaz.

Important – Lisez et suivez ces instructions

- Avant de commencer, lisez entièrement et attentivement ces instructions.
- NE RETIREZ PAS les étiquettes, avertissements ou plaques fixés de manière permanente sur le produit; cela pourrait annuler la garantie.
- Respectez tous les codes et décrets locaux et nationaux. L'installation doit être conforme aux codes locaux ou, en l'absence de codes, à la dernière édition du National Fuel Gas Code ANSIZ223.1/NFPA-54.
- L'installateur devra laisser ces instructions au client, qui devra les conserver pour pouvoir les présenter à un inspecteur local ou s'y référer ultérieurement.

Au Canada: L'installation électrique doit être conforme aux codes électriques canadiens CSA C22.1, partie 1 et/ou aux codes locaux. L'installation doit être conforme aux codes d'installation au gaz CAN/CGA B149.1 et 2 et/ou aux codes locaux. L'installation électrique doit être conforme aux codes électriques canadiens CSA C22.1, partie 1 et/ou aux codes locaux.

Au Massachusetts: Tous les produits au gaz doivent être installés par un plombier ou un monteur d'installations au gaz qualifié au Massachusetts. Un robinet manuel à poignée en T devra être installé dans la conduite de gaz réseau menant à l'appareil.

Les rideaux d'air et les hottes qui envoient de l'air vers la cuisinière ne doivent pas être utilisés avec une cuisinière à gaz.

Une prise GFI devra être utilisée si exigée par NFPA-70 (Code électrique national), les lois fédérales/d'État/locales ou les décrets locaux.

- L'utilisation obligatoire d'une prise GFI est normalement liée à l'emplacement de la prise par rapport à une source significative d'eau ou d'humidité.
- La Viking Range, LLC ne garantit PAS les problèmes résultant de prises GFI mal installées ou non conformes aux exigences ci-dessous.

Si l'emploi d'une prise GFI est requis, celle-ci devra être:

- Du type prise murale (type disjoncteur ou portable DÉCONSEILLÉ).
- Utilisée avec un câblage permanent seulement (câblage temporaire ou portable DÉCONSEILLÉ).
- Sur un circuit dédié (pas d'autres prises, commutateurs, charges dans le circuit).
- Connectée à un disjoncteur standard de calibre approprié (disjoncteur GFI de même calibre DÉCONSEILLÉ).
- De classe A (intensité de déclenchement 5 mA +/- 1 mA) conformément à la norme UL 943.
- En bon état et sans joints desserrés (cas d'une utilisation à l'extérieur).
- Protégée de l'humidité (eau, vapeur, haute humidité) autant que raisonnablement possible.

Remèdes à court terme pour les disjoncteurs de fuite à déclenchement intempestif, installés dans le cadre du NEC 2020, les seuls remèdes que l'AHAM considère comme acceptables sont les suivants :

- Déplacer la prise de courant/la prise de courant à un endroit qui ne nécessite pas de disjoncteur de fuite à la terre.
- Demandez à l'autorité compétente (AHJ) d'invoquer la section 90.4 du NEC, qui permet au code de revenir à l'édition précédente, éliminant ainsi la nécessité d'un disjoncteur de fuite à la terre dans certains cas.
- Installer un câblage permanent à la place d'un cordon d'alimentation lorsque les installations câblées ne nécessitent pas de connexion à un disjoncteur de fuite à la terre.

Cette opération doit être effectuée conformément aux instructions du fabricant de l'appareil.

- Remplacez le disjoncteur de fuite à la terre qui se déclenche par un autre modèle de disjoncteur de fuite à la terre.

D'après l'étude UL, les seuils de déclenchement des disjoncteurs de fuite à la terre varient considérablement.

Cette opération doit être effectuée conformément aux instructions du fabricant du disjoncteur de fuite à la terre.

⚠ AVERTISSEMENT

Pour éviter d'endommager les finitions des placards, utilisez uniquement des produits et finitions qui ne se décolorent pas et résisteront à des températures de 194 °F (90 °C) maximum. Un adhésif réfractaire devra être utilisé si le produit sera installé dans un placard en stratifié. Renseignez-vous auprès de votre constructeur ou fournisseur de meubles de cuisine pour vous assurer que les matériaux sont conformes à ces exigences.

⚠ AVERTISSEMENT

L'appareil ne doit pas être utilisé comme radiateur d'ambiance. Ces informations sont basées sur des considérations de sécurité.

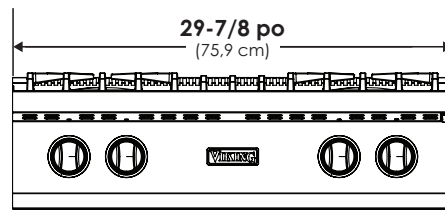
⚠ DANGER**DANGER CHIMIQUE**

Afin d'éviter tout risque de dégâts matériels et/ou de blessure ou de mort d'homme, cet appareil ne doit pas être utilisé pour se chauffer.

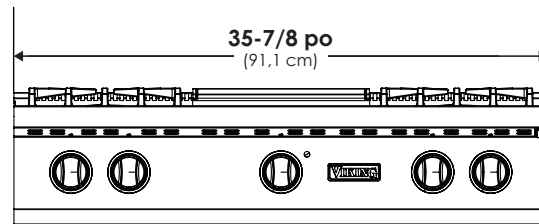
- Le benzène est un produit chimique qui fait partie du réseau d'alimentation de gaz vers cet appareil de cuisson, et il se consume dans les flammes durant la combustion. Une exposition à une petite quantité de benzène est possible en cas de fuite de gaz. Le formaldéhyde et la suie sont des produits dérivés d'une combustion incomplète.
- Cet appareil contient ou produit des produits chimiques qui peuvent causer des blessures graves ou mort d'homme et qui sont reconnus dans l'État de la Californie comme cause de cancer, de malformations congénitales ou d'autres troubles de la reproduction. Pour réduire le risque lié à ces substances dans le carburant ou à la combustion du carburant, assurez-vous que cet appareil est installé, utilisé et entretenu conformément aux instructions figurant dans ce document.

Dimensions

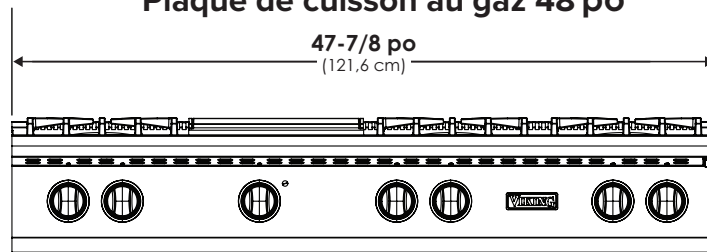
Plaque de cuisson au gaz 30 po



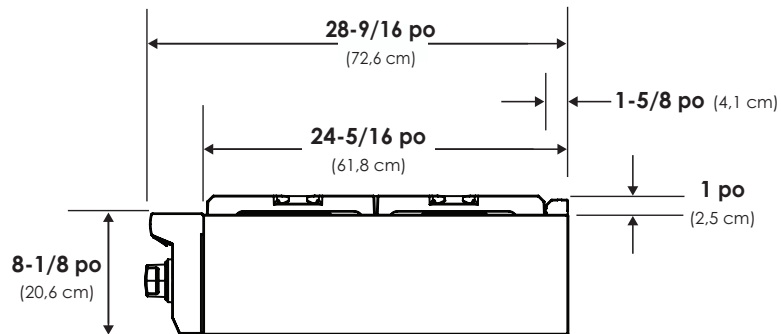
Plaque de cuisson au gaz 36 po



Plaque de cuisson au gaz 48 po



Vue de face



Vue latérale

Remarque: Modèle illustré avec standard garniture d'îlot.

Caractéristiques techniques

VRT5 Plaques de cuisson au gaz			
Description	30 po W. Modèles	36 po W. Modèles	48 po W. Modèles
Largeur totale	29-7/8 po (75,9 cm)	35-7/8 po (91,1 cm)	47-7/8 po (121,6 cm)
Hauteur totale (à partir du bas)	Jusqu'en haut de la grille—9-1/4 po (23,5 cm) Jusqu'en haut de la garniture de l'îlot—9-1/8 po (23,2 cm)		
Additions à la hauteur de base	Jusqu'en haut du dossier – ajoutez 8 po (20,3 cm) Jusqu'en haut de l'étagère supérieure – ajoutez 23-1/2 po (59,7 cm)		
Profondeur totale (à partir de l'arrière)	Jusqu'à l'extrémité du panneau latéral—24-5/16 po (61,8 cm) Jusqu'à l'extrémité du rebord avant en surplomb—28-1/16 po (71,3 cm) Jusqu'à l'extrémité des boutons —28-9/16 po (72,6 cm)		
Dimensions de découpe Largeur de découpe Hauteur Profondeur	30 po (76,2 cm) 7-5/8 po (19,4 cm) min. 24 po (61,0 cm)/ max. 25-3/4 po (65,4 cm)	36 po (91,4 cm) 7-5/8 po (19,4 cm) min. 24 po (61,0 cm)/ max. 25-3/4 po (65,4 cm)	48 po (121,9 cm) 7-5/8 po (19,4 cm) min.,24 po (61,0 cm)/ max. 25-3/4 po (65,4 cm)
Alimentation en gaz	Gaz naturel ou gaz PL/propane expédié; convertible sur le terrain avec l'ensemble de conversion (acheté séparément); accepte les conduites de réseau de gaz résidentiel standard de 1/2 po (1,3 cm) de D.I.		
Pression du collecteur de gaz	Naturel 5,0 po W.C.P. /propane liquide 10,0 po W.C.P.		
Alimentation électrique	120 V c.a./60 Hz 4 pi (121,9 cm), cordon 3 fi ls avec fi che de terre à 3 lames		
Consommation max.	0,5 A		
Valeurs nominales des brûleurs de surface Naturel/PL	(1) 18,500 BTU (5,4 kW)/16,600 BTU propane liquide (4,9kW) power burner 15,000 BTU (4,4 kW)/12,500 BTU propane liquide (3,7 kW)		
Valeur nominale de la plaque à frire	Sans objet	15,000 BTU Nat./12,500 BTU propane liquide (4,4 kW Nat/ 3,7 kW propane liquide)	
Poids d'embarquement approximatif	125 lbs. (56,7 kg)	6B-150 lbs. (67,5 kg) 4G-160 lbs. (72,0 kg)	6G-203 lbs. (91,4 kg) 8B-200 lbs. (90,7 kg.)

Dégagements minimums d'une construction combustible adjacente

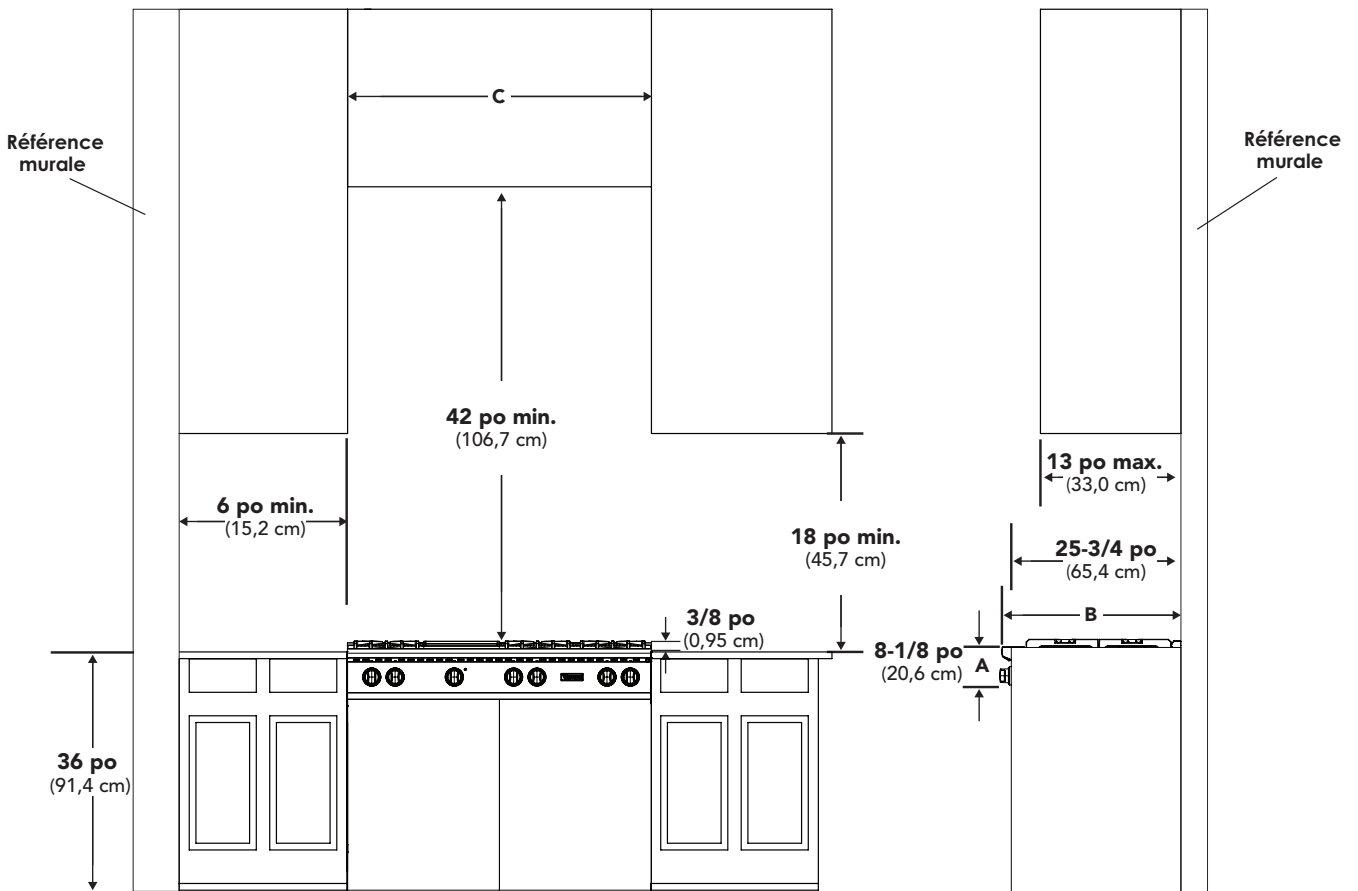
- Surface de cuisson et en dessous, soit 36 po (91,4 cm) et en dessous
 - o Côtés – 0"
- Au-dessus de la surface de cuisson, soit au-dessus de 36 po (91,4 cm)
 - o Côtés – 6 po (15,2 cm)
 - o Avec un dégagement latéral de 6 po (15,2 cm) ou moins, les placards muraux ne mesurant pas plus de 13 po (33 cm) de profondeur doivent se trouver à 18 po (45,7 cm) minimum au-dessus de la surface de cuisson.
 - o Les armoires murales juste au-dessus du produit doivent se trouver à 42 po (106,7 cm) minimum au-dessus de la surface de cuisson, à moins qu'une hotte de cuisinière est installée au-dessus de la surface de cuisson.
 - o Arrière – 0 po avec dossier ou étagère en hauteur; 0 po avec garniture d'îlot et mur arrière non combustible; 6 po (15,2 cm) avec garniture d'îlot et mur arrière combustible.

Dimensions de dégagement

- Cette plaque de cuisson pourra être installée directement à côté de placards de base hauts de 36 po (91,4 cm).

IMPORTANT: Le haut de la garniture latérale DOIT se trouver à 3/8 po (95 cm) au-dessus du comptoir du placard de base adjacent

- Les plaques chauffantes NE PEUVENT PAS être installées directement à côté de murs latéraux, d'armoires et d'appareils électroménagers hauts ou d'autres surfaces verticales latérales de plus de 36 po (91,4 cm). Il doit y avoir un dégagement minimum de 6 po (15,2 cm), des côtés de la plaque de cuisson jusqu'à de telles surfaces combustibles au-dessus de la hauteur de comptoir de 36 po (91,4 cm).
- Avec un dégagement latéral de 6 po (15,2 cm) ou moins des surfaces verticales combustibles au-dessus de 36 po (91,4 cm), la profondeur maximum des armoires murales doit être de 13 po (33,0 cm) et les armoires murales à 6 po (15,2 cm) de dégagement latéral ou moins doivent être à 18 po (45,7 cm) au-dessus du comptoir de 36 po (91,4 cm) de hauteur.
- Les placards muraux au-dessus de la plaque de cuisson doivent se trouver à 42 po (106,7 cm) minimum au-dessus de la surface de cuisson, sur toute la largeur de la plaque. Cette exigence de hauteur minimum ne s'applique pas si une hotte aspirante est installée au-dessus de la surface de cuisson.



A	7-5/8" (19.4 cm)
B	24" (61.0 cm)
B	30" (76.2 cm)
	36" (91.4 cm)

Remarque: Mesures basées sur une armoire de 24 po (61 cm) de profondeur.

Remarque: Le dégagement minimum du mur arrière est de 0 po avec un dossier ou une étagère haute.

Remarque: Si une hotte est installée, les armoires murales au-dessus de la plaque de cuisson ont une hauteur de dégagement minimum différente.

⚠ ATTENTION

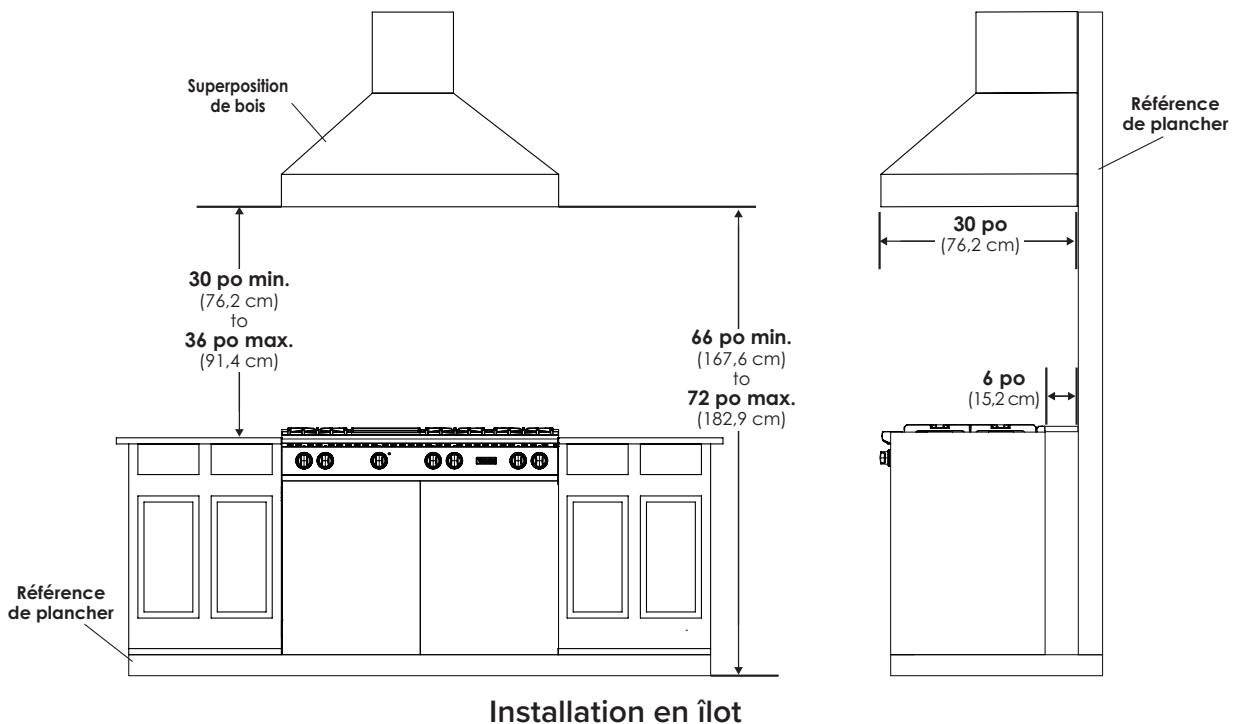
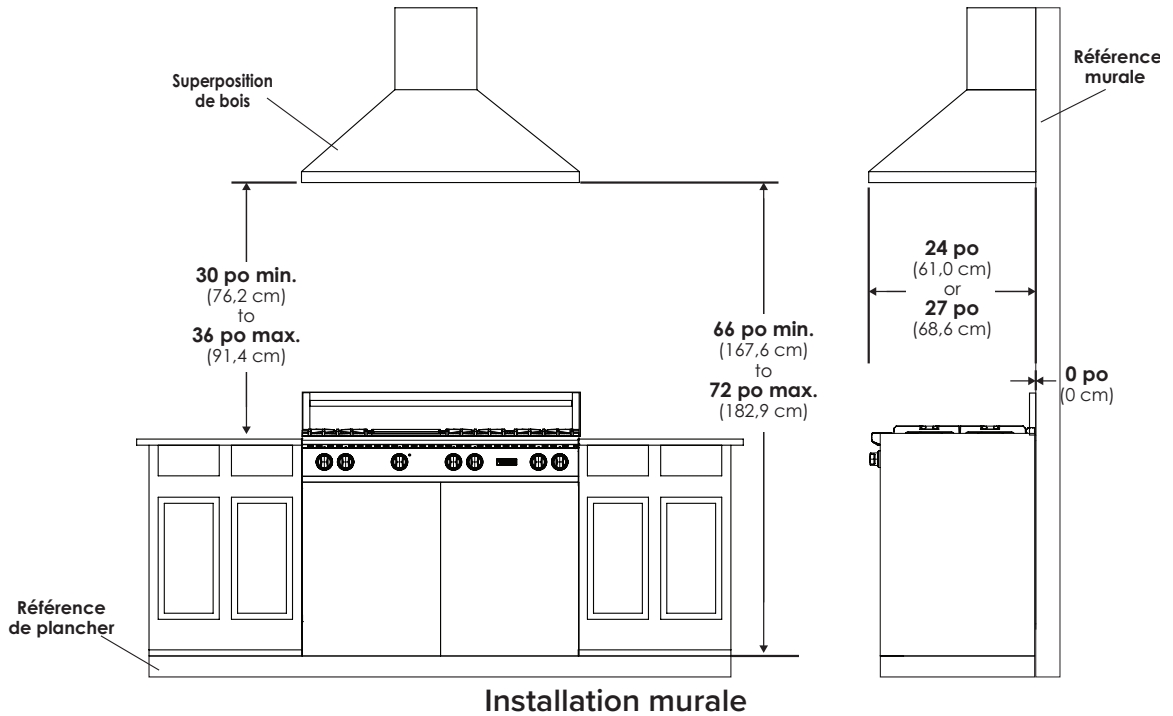
RISQUE DE BRÛLURE



Afin d'éviter tout risque de blessure, notez que l'utilisation d'armoires pour rangement au-dessus de l'appareil peut causer des brûlures potentielles. Les articles combustibles risquent de s'enflammer, et les articles métalliques risquent de chauffer et de causer des brûlures. Si une armoire de rangement doit être fournie, le risque peut être réduit par l'installation d'une hotte qui se projette horizontalement de 5 po (12,7 cm) minimum au-dessus du bas des armoires.

Le bas d'une hotte aspirante standard doit être de 30 po (76,2 cm) min. à 36 po (91,4 cm) max. au-dessus du comptoir. Autrement dit, il se situe entre 66 po (167,6 cm) et 72 po (182,9 cm) au-dessus du sol. Pour des informations supplémentaires, reportez-vous aux instructions d'installation de la hotte aspirante. Ces dimensions se traduisent par un fonctionnement sûr et efficace de la hotte.

Note: Le dégagement minimum du mur arrière est de 0 po avec un dossier ou une étagère haute.



Important: Cette cuisinière est livrée de série avec une garniture pour îlot de cuisine. Une distance d'au moins 6 po (15,2 cm) doit être maintenue entre l'arrière de la cuisinière et tout mur **combustible**. La portée de la norme ANSI Z21.1 n'inclut pas les dégagements par rapport aux matériaux incombustibles et ceux-ci ne sont pas certifiés par la CSA. Les dégagements par rapport aux matériaux incombustibles doivent être approuvés par l'autorité compétente.

Remarque: - 6 po (15,2 cm) min. avec garniture de l'îlot et mur arrière **combustible**.
 - 0 po avec la garniture de l'îlot et mur arrière **non combustible**.

Alimentation en gaz et électricité

Alimentation électrique

Aucun branchement n'est nécessaire, hormis le branchement de l'appareil sur un circuit 120 V, 60 Hz, 15 A polarisé et mis à la terre. Au minimum, une tension de 120 V c.a. est requise pour le fonctionnement correct des systèmes à allumage au gaz. Ce circuit, toutefois, DOIT être mis à la terre et correctement polarisé. L'appareil est équipé d'un cordon d'alimentation 16-SPT2.

Raccordement de gaz

La conduite de gaz réseau doit être de la même taille ou supérieure à la conduite d'arrivée de l'appareil. Cette plaque de cuisson utilise une arrivée NPT (Sch40) de 1/2 po (1,3 cm) de D.I. Le ruban pour joints filetés utilisé doit résister au gaz PL.

La plaque de cuisson a été spécialement conçue pour le gaz naturel ou le gaz propane liquide (PL). Avant de commencer l'installation, s'assurer que le modèle est compatible avec l'alimentation en gaz prévue.

Robinet d'arrêt manuel:

Ce robinet fourni par l'installateur doit être installé dans la conduite de gaz réseau en amont de l'appareil dans le flux gazeux et à un endroit d'où il puisse être rapidement atteint en cas d'urgence. Toute ouverture derrière la plaque de cuisson doit être hermétiquement fermée.

Dans le Massachusetts: Un robinet manuel à poignée en T devra être installé dans la conduite de gaz réseau menant à l'appareil.

IMPORTANT: Toute conversion requise doit être effectuée par votre revendeur ou un plombier qualifié ou votre fournisseur degaz. Fournissez ce manuel au réparateur avant qu'il ne commence le travail.

Détendeur:

- Tout équipement de cuisson commercial ultra-robuste doit avoir un détendeur sur la conduite d'arrivée de gaz pour un fonctionnement sûr et efficace, car la pression réseau peut fluctuer en fonction de la demande locale. Des détendeurs externes ne sont pas requis sur cette plaque de cuisson, car un régulateur est intégré à chaque appareil à l'usine. Ne contournez sous aucun prétexte ce détendeur intégré.
- La pression au collecteur doit être vérifiée à l'aide d'un manomètre – le gaz naturel exige 5,0 po W.C.P. et le PL exige 10,0 po W.C.P. La pression dans la conduite d'arrivée de gaz en amont du détendeur doit être de 1 po W.C.P. supérieure à celle de la pression au collecteur pour permettre la vérification du détendeur. Le détendeur utilisé sur cette cuisinière peut résister à une pression d'arrivée maximum de 1/2 po PSI (14,0 po W.C.P.). Si la pression dans la conduite dépasse cette valeur, un détendeur abaisseur sera obligatoire.
- L'appareil devra être déconnecté du réseau de gaz durant tout test de pression effectué sur le réseau.

Raccords filetés:

Si l'appareil doit être installé avec des raccords filetés et/ou des raccords rapides, l'installateur devra utiliser un connecteur

⚠ AVERTISSEMENT



RISQUE D'ÉLECTROCUTION

Afin d'éviter le risque d'électrocution, de blessure ou de décès, assurez-vous que l'alimentation électrique est coupée au niveau de la boîte des disjoncteurs et que l'alimentation en gaz est coupée, jusqu'à ce que la plaque soit installée et prête à fonctionner. Confiez l'installation à un installateur agréé uniquement.

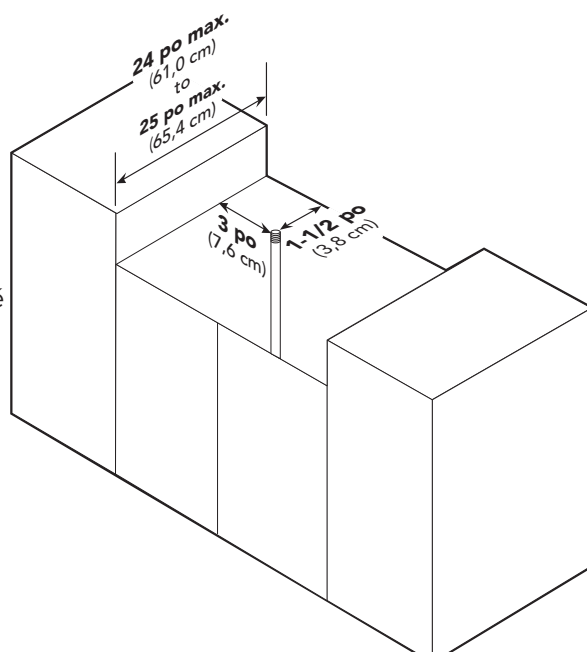
⚠ DANGER



RISQUE DE FUITE DE GAZ

Pour éviter tout risque de blessure ou de mort d'homme, faites un essai d'étanchéité de l'appareil, conformément aux instructions du fabricant. Avant la mise en service de l'appareil, vérifiez toujours l'absence de fuites de gaz à l'aide d'une solution d'eau savonneuse.

- **NE PAS UTILISER DE FLAMME NUE POUR DÉPISTER LES FUITES DE GAZ.**



fl exible de conception certifiée AGA ultra-solide d'un D.I. NPT de 1/2 po (1,3 cm) minimum (avec les réducteurs de tension adaptés), conformément à ANSI Z21.41 et Z21.69

Au Canada: Connecteurs métalliques.

CAN 1-6, 10-88 pour les appareils au gaz et dispositifs à déconnexion. rapide CAN 1-6.9 M79 pour utilisation avec les appareils au gaz.

Dans le Massachusetts: Cet appareil doit être installé avec un connecteur au gaz flexible long de 36 po (90 cm).

Informations générales

LISEZ ET SUIVEZ TOUS LES AVERTISSEMENTS ET TOUTES LES MISES EN GARDE LORS DE L'INSTALLATION DE CET APPAREIL.

- Toutes les ouvertures dans le mur derrière l'appareil ou dans le sol sous l'appareil doivent être hermétiquement fermées.
- N'OBSTRUEZ PAS la circulation de l'air de combustion et de ventilation.

Déplacement, manutention et déballage

- Retirez et jetez tout le matériel d'emballage, y compris le carton et le ruban à l'extérieur de la plaque de cuisson.
- Retirez les grilles de brûleur et le polystyrène du dessus de la surface de cuisson. Veillez à retirer les cuvettes de brûleur emballées dans le polystyrène, sous les grilles de brûleur.

⚠ AVERTISSEMENT

RISQUE LIÉ AU DÉPLACEMENT

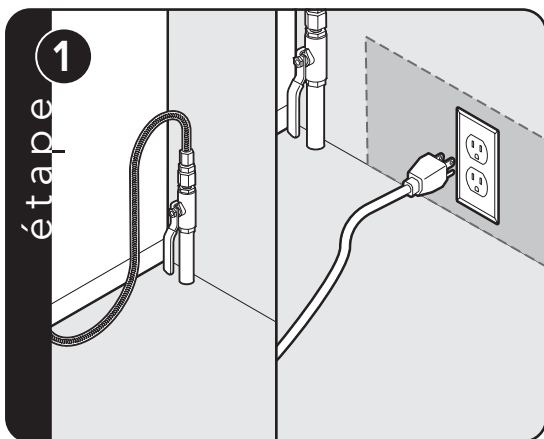


Afin d'éviter tout risque de blessure grave, cet appareil doit être manipulé et déplacé par deux personnes minimum. Il est recommandé d'utiliser des dispositifs de déplacement d'appareil.

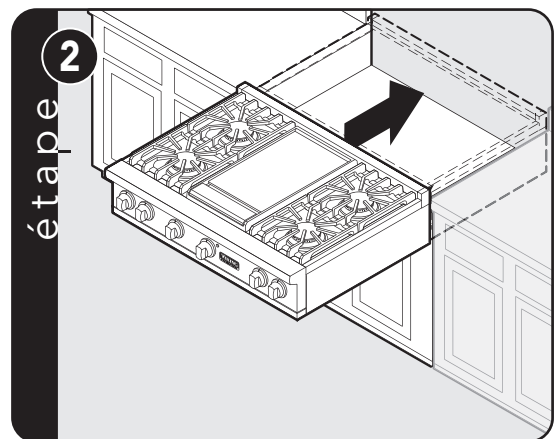
Il est possible que certains composants en inox aient un revêtement de protection en plastique qui devra être décollé. L'intérieur devra être minutieusement lavé à l'eau savonneuse chaude pour éliminer les résidus de film et les poussières et particules avant utilisation, puis rincé et essuyé. Les solutions plus puissantes que de l'eau et du savon sont rarement nécessaires.

Installation

Remarque : Pour les informations d'installation correctes, reportez-vous à la section « Alimentation en gaz et électricité ».



Faites les branchements électrique et du gaz dans la zone ombrée. Pour plus d'informations, reportez-vous à la section « Alimentation en gaz et électricité ».



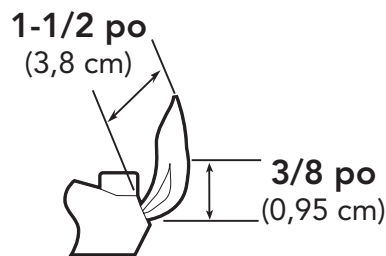
Glissez la plaque de cuisson en position.

Préparatifs de fin

Il est possible que certains composants en inox aient un revêtement de protection qui devra être décollé. Tous les composants en inox doivent être régulièrement nettoyés en passant dessus un chiffon humecté d'eau savonneuse chaude à la fin de chaque période de refroidissement et avec un nettoyant liquide spécial inox lorsque l'eau savonneuse n'est pas assez efficace. Si une accumulation de salissures se produit, N'UTILISEZ PAS de tampon en laine d'acier, de chiffons, de poudres ou de nettoyeurs abrasifs! Au besoin, raclez la surface inox pour retirer des particules incrustées, faites tout d'abord tremper la zone en appliquant des torchons mouillés chauds pour décoller les particules, puis utilisez une spatule ou une raclette en bois ou en nylon. N'UTILISEZ PAS de couteau ou spatule métallique ou tout autre ustensile métallique pour raclez l'inox. Les rayures sont pratiquement impossibles à éliminer. NE LAISSEZ PAS stagner de jus de tomate ou d'agrumes sur les surfaces en inox, car l'acide citrique décolorera l'inox en permanence. Essuyez immédiatement tous les déversements.

Liste de contrôle de performance

Un installateur qualifié doit effectuer les contrôles suivants et vérifiez l'allumage des brûleurs de la plaque. Pour la bonne hauteur de flamme sur HI, reportez-vous au dessin. La flamme basse doit s'allumer au niveau de chaque orifice.



Service après-vente et enregistrement

Si un SAV s'impose, appelez votre un centre de réparation agréé.

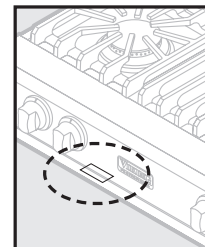
Tenez-vous prêt à fournir les informations suivantes.

- Numéro de modèle
- Numéro de série
- Date d'achat
- Nom du revendeur où vous avez fait l'achat.

Décrivez clairement le problème. Si vous ne pouvez pas obtenir les coordonnées d'un centre de réparation agréé le plus proche ou si vos problèmes persistent, contactez la Viking Range, LLC au 1-888-845-4641 ou écrivez à:

Viking Range, LLC
PREFERRED SERVICE
111 Front Street
Greenwood, Mississippi 38930 USA

Notez les informations indiquées ci-dessous. Vous en aurez besoin pour tout service après-vente nécessaire. Pour trouver le numéro de série et le numéro de modèle de votre cuisinière, soulevez l'avant de l'appareil et regardez dessous.



N° de modèle _____

N° de série. _____

Date d'achat _____

Date d'installation _____

Nom du revendeur _____

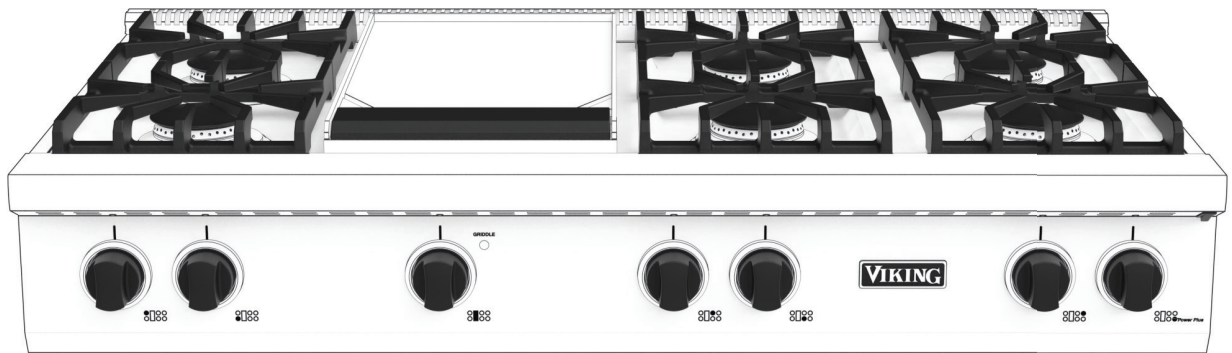
Adresse _____

Si le dépannage exige l'installation de pièces, utilisez uniquement des pièces agréées pour être sûr d'être couvert dans le cadre de la garantie.

Conservez ce manuel à titre de référence ultérieure.

Viking Range, LLC
111 Front Street
Greenwood, Mississippi 38930 USA
(662) 455-1200

Pour des informations sur les produits,
appelez le 1-888-845-4641 ou allez sur le site
web www.vikingrange.com.



Guía de instalación

5 SERIE

Parrillas de gas a medida

VRT53044B | VRT53646B | VRT53644G

VRT54848B | VRT54846G



Índice

Información importante sobre seguridad	2
Dimensiones.	5
Características	6
Medidas de separación.	7
Requisitos eléctricos y de gas	9
Información general	10
Instalación	10
Preparación final	11
Lista de comprobación del funcionamiento . .	11
Información sobre el servicio técnico.	12

Información importante sobre seguridad

Antes de empezar, lea estas instrucciones completa y detenidamente.

Su seguridad y la seguridad de los demás son muy importantes.


Hemos proporcionado muchos mensajes importantes de seguridad en este manual y en el aparato. Lea y siga siempre todos los mensajes de seguridad.



Este símbolo indica una alerta de seguridad. Este símbolo le avisa de peligros que pueden causarle la muerte o lesiones a usted o a otras personas.

Todos los mensajes de seguridad irán precedidos de un símbolo de aviso de alerta de seguridad y la palabra "PELIGRO", "ADVERTENCIA" o "PRECAUCIÓN". Estas palabras tienen los siguientes significados:

⚠ PELIGRO
Peligros o prácticas poco seguras que CAUSARÁN lesiones personales graves o la muerte.
⚠ ADVERTENCIA
Peligros o prácticas poco seguras que PODRÍAN causar lesiones personales graves o la muerte.
⚠ PRECAUCIÓN
Peligros o prácticas poco seguras que PODRÍAN causar lesiones personales leves o daños materiales.
Todos los mensajes de seguridad identificarán el peligro, le dirán cómo reducir las posibilidades de sufrir lesiones y le indicarán qué puede ocurrir si no se siguen las instrucciones.

⚠ PELIGRO
Peligro de incendio y explosión
 SI NO SE SIGUE DE FORMA EXACTA LA INFORMACIÓN DE ESTE MANUAL, SE PUEDE PRODUCIR UNA EXPLOSIÓN O INCENDIO QUE CAUSARÁ DAÑOS A LA PROPIEDAD, LESIONES PERSONALES O LA UERTE.
<ul style="list-style-type: none">• No almacene o utilice gasolina u otros vapores y líquidos inflamables cerca de ningún aparato.• QUÉ DEBE HACER SI HUELE GAS:<ul style="list-style-type: none">– No intente encender ningún aparato.– No toque ningún interruptor eléctrico.– NO use ningún teléfono de la vivienda.– Llame inmediatamente a su proveedor de gas desde el teléfono de un vecino.– Siga las instrucciones del proveedor de gas.– Si no puede localizar a su proveedor de gas, llame a la estación de bomberos.• La instalación y el mantenimiento deben hacerlos instaladores cualificados, empresas de servicio técnico o proveedores de gas.

Importante - Lea atentamente estas instrucciones y atégase a ellas

- NO quite las etiquetas, advertencias o placas adheridas permanentemente al producto. De hacerlo anulará la garantía.
- Acate todos los códigos y reglamentos locales y nacionales. La instalación debe cumplir con los códigos locales, o a falta de ellos, con la última edición de la norma ANSI Z223.1/NFPA-54 del Código Nacional de Gas Combustible.
- La persona que realice la instalación debe dejar estas instrucciones con el consumidor, quien las debe conservar para que el inspector de la localidad las use y para referencia futura.

En Canadá: la instalación debe hacerse de acuerdo con la norma CSA C22.1 del Código Eléctrico Canadiense Parte 1 y/o de acuerdo con los códigos locales. La instalación debe hacerse de acuerdo con las normas CAN/CGA B 149.1 y 2 vigentes de los códigos de instalación de gas y/o los códigos locales. La instalación eléctrica debe hacerse de acuerdo con la norma CSA 22.1 del Código Eléctrico anadiense Parte 1 y/o con los códigos locales vigentes.

En Massachusetts: Todos los productos a gas deben ser instalados por un fontanero o instalador de tuberías de gas licenciado en "Massachusetts". Se debe instalar una válvula manual con manija tipo "T" en la línea de.

Se debe usar un GFI si así lo requieren el Código Eléctrico Nacional, NFPA-70, las leyes federales, estatales o locales o los reglamentos locales.

- El uso requerido de un GFI normalmente se relaciona con la ubicación de un receptáculo respecto a cualquier fuente significativa de agua o humedad.
- Viking Range, LLC NO garantizará ningún problema que resulte de tomas GFI inadecuadamente instaladas o que no cumplan con los siguientes requisitos.

Si se requiere el uso de un GFI, éste debe:

- Coincidir con el tipo de receptáculo (NO se recomienda un tipo disyuntor o portátil).
- Usarse sólo con cableado permanente (NO se recomienda cableado temporal o portátil).
- Conectarse en un circuito dedicado (no debe haber otros receptáculos, interruptores ni cargas en el circuito)
- Conectarse en un disyuntor estándar del tamaño apropiado (NO se recomienda un disyuntor GFI del mismo tamaño).
- Estar clasificado como Clase A (corriente de desconexión de 5 mA +/- 1 mA) de acuerdo con la norma UL 943.
- Estar en buenas condiciones y no tener juntas sueltas (si es aplicable en ubicaciones al aire libre).
- Estar protegido de la humedad (agua, vapor, humedad alta) tanto como sea razonablemente posible.

Soluciones a corto plazo para los interruptores diferenciales que actualmente se disparan de forma molesta, instalados según el NEC 2020, las únicas soluciones que AHAM considera aceptables son:

- Cambiar la ubicación de la toma de corriente/enchufe a un lugar que no requiera un interruptor diferencial.
- Pedirle a la autoridad competente (AHJ) que invoque la sección 90.4 del NEC, que permite al código restaurar la edición anterior, que elimina la necesidad de un interruptor diferencial en algunos casos.
- Instalar cableado permanente en lugar de un cable de alimentación cuando las instalaciones cableadas no requieran conexión a un interruptor diferencial.
Esto debería hacerse de acuerdo con las instrucciones del fabricante del dispositivo.
- Sustituir el interruptor diferencial que se dispara por error con un modelo diferente.
Según el estudio de UL, hay una gran variación en los umbrales de disparo del interruptor diferencial.
Esto debería hacerse de acuerdo con las instrucciones del fabricante del interruptor diferencial.

⚠ ADVERTENCIA

Para prevenir posibles daños a los gabinetes y acabados de los mismos, use solo materiales y acabados que no se destiñan ni deslaminen y que soporten temperaturas de hasta 90°C (194°F). Se debe usar adhesivo resistente al calor si el producto va a instalarse en una alacena laminada. Verifi que con la empresa constructora o con el proveedor de alacenas para asegurarse de que los materiales cumplen con estos requisitos.

⚠ ADVERTENCIA

Este aparato no debe utilizarse como calefacción paracaldear espacios. Esta advertencia es por su seguridad.

⚠ PELIGRO

PELIGRO QUÍMICO

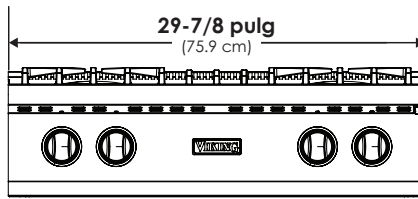


Para evitar riesgos de daños materiales y/o lesiones personales o muerte, este aparato no se debe usar como fuente de calor.

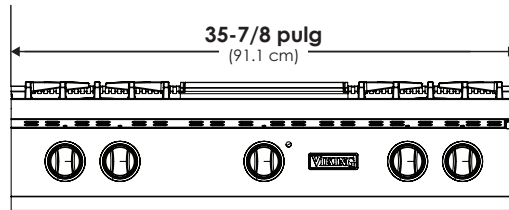
- El benceno es un químico que forma parte del gas suministrado a este producto de cocina, que se consume en las llamas durante la combustión. Es posible estar expuestos a cantidades pequeñas de benceno si se produce una fuga de gas. El formaldehído y el hollín son subproductos de combustión incompleta.
- Este aparato contiene o produce químicos que pueden causar lesiones graves o la muerte y que, según el estado de California, son causa de cáncer, defectos de nacimiento y otros daños genéticos. Para reducir el riesgo de las sustancias en el combustible o de la combustión del combustible asegúrese de que este aparato esté instalado, operado y mantenido de acuerdo a las instrucciones de este documento.

Dimensiones

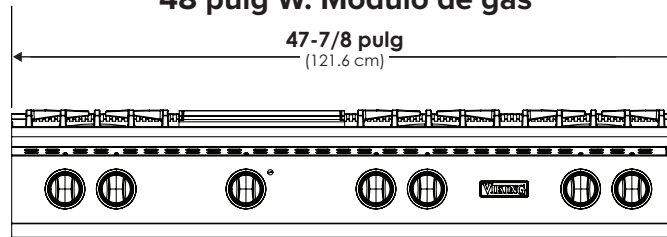
30 pulg W. Módulo de gas



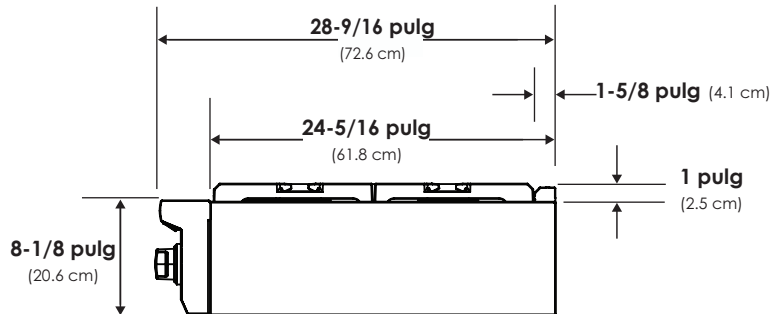
36 pulg W. Módulo de gas



48 pulg W. Módulo de gas



Vista frontal



Vista lateral

Nota: Se muestra unidad con moldura de isla estándar.

Características

VRT5 Series Gas Rangetops			
Descripción	30" W. Modelos	36" W. Modelos	48" W. Modelos
Ancho total	29-7/8" (75.9 cm)	35-7/8" (91.1 cm)	47-7/8" (121.6 cm)
Altura total (desde abajo)	A la parte superior de la rejilla—9-1/4" (23.5 cm) A la parte superior de la moldura para isla—9-1/8" (23.2 cm)		
Adiciones a la altura de la base	Hasta la parte superior de la protección posterior—añada 8" (20.3 cm) A la parte superior del estante alto—añada 23-1/2" (59.7 cm)		
Profundidad total (desde la parte posterior)	Hasta el extremo del panel lateral—24-5/16" (61.8 cm) Al extremo del borde delantero—28-1/16" (71.3 cm) Al extremo de los selectores—28-9/16" (72.6 cm)		
Dimensiones del hueco Ancho Altura Profundidad	30" (76.2 cm) 7-3/4" (19.7 cm) min. 24" (61.0 cm)/ max. 25-3/4" (65.4 cm)	36" (91.4 cm) 7-3/4" (19.7 cm) min. 24" (61.0 cm)/ max. 25-3/4" (65.4 cm)	48" (121.9 cm) 7-3/4" (19.7 cm) min. 24" (61.0 cm)/ max. 25-3/4" (65.4 cm)
Requisitos de gas	Gas natural o propano/LP; se puede convertir en el sitio de la instalación con el juego para conversión (que se compra por separado); acepta la línea estándar de servicio residencial de gas con diámetro interior de 1/2" (1,3 cm).		
Presión de colector de gas	Natural 5.0" W.C.P. / Liquid propane L/P 10.0" W.C.P.		
Requisitos eléctricos	120 V CA/60 Hz 4 pies (121,9 cm), de tres conductores con enchufe de tres patas con conexión a tierra		
Uso de amperaje máx	0.5 amperios		
Potencia del quemador de superficie Natural/LP	(1) 18.500 BTU (5,4 kW)/16.600 BTU (4,9 kW) 15.000 BTU (4,4 kW)/12.500 BTU (3,7 kW)		
Potencia del quemador de la plancha	N/C	15.000 BTU Nat./12.500 BTU LP/Propano (4,4 kW Nat/ 3,7 kW LP)	
Peso de envío aproximado	125 lbs. (56.7 kg)	6B-150 lbs. (67.5 kg) 4G-160 lbs. (72.0 kg)	6G-203 lbs. (91.4 kg) 8B-200 lbs. (90.7 kg.)

Distancia mínima a construcciones combustibles adyacentes

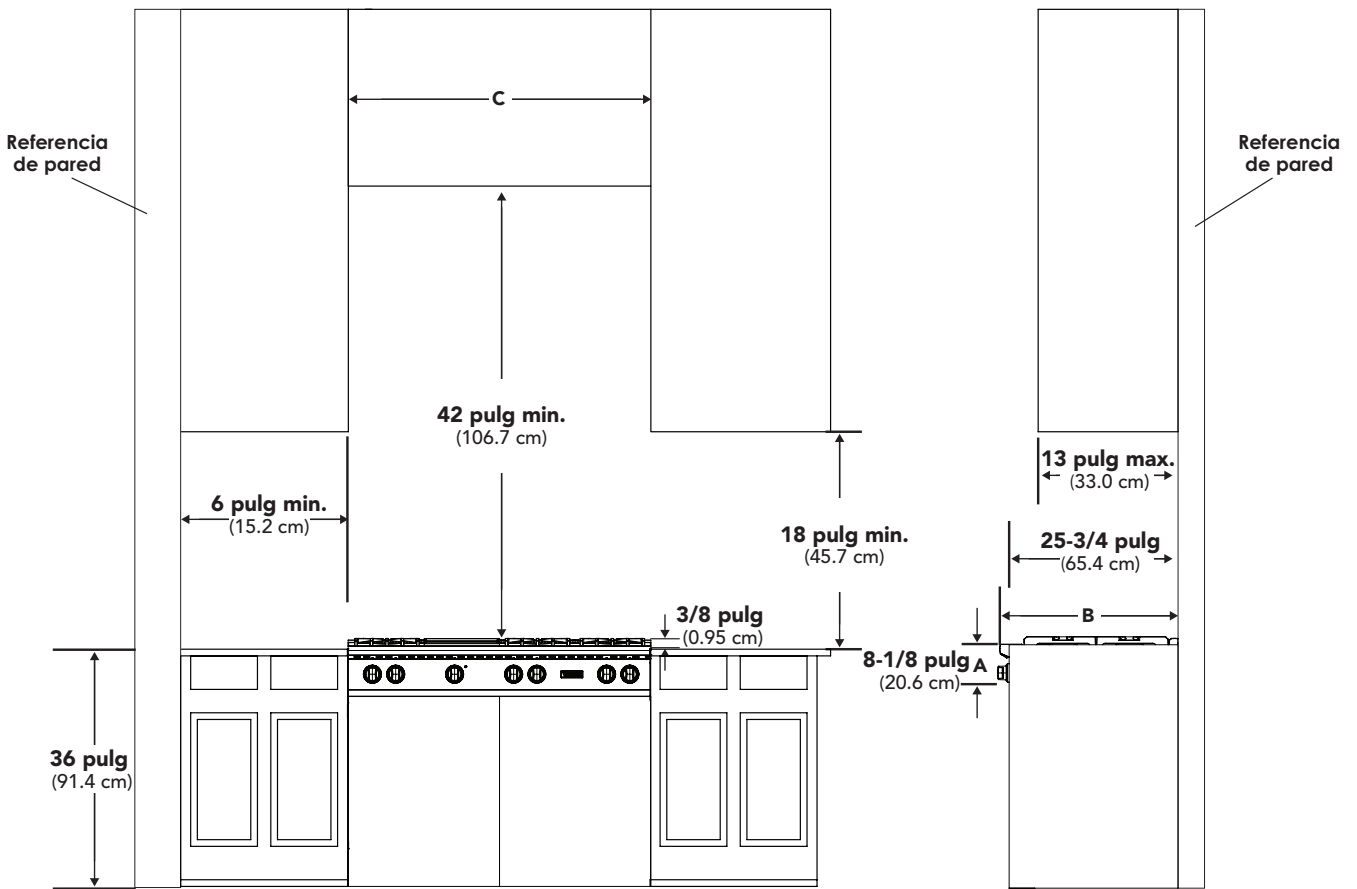
- Desde la superficie de cocción y más abajo; esto es de 36" (91,4 cm) y más abajo
 - o Lados—0"
- Sobre la superficie de cocción; esto es, sobre 36" (91,4 cm)
 - o Lados—6" (15,2 cm)
 - o Dentro de las 6" (15,2 cm) de espacio libre, los gabinetes de pared con profundidad no mayor de 13" (33,0 cm) deben quedar como mínimo a una distancia de 18" (45,7 cm) sobre la superficie de cocción.
 - o Los gabinetes de pared colocados directamente arriba del producto deben quedar a una distancia mínima de 42" (106,7cm) sobre la superficie de cocinar.
 - o Parte posterior—0" del protector posterior o estante; 0" de la moldura para isla y la pared posterior no combustible; 6"(15,2 cm) de la moldura para isla y la pared posterior combustible.

Medidas de separación

- Este módulo puede instalarse directamente adyacente a armarios existentes de base alta de 91,4 cm.

IMPORTANTE: La parte superior de la moldura lateral DEBE estar a 0,95 cm por encima de la encimera del armario de base adyacente.

- El módulo NO SE PUEDE instalar directamente adyacente a paredes laterales, armarios altos, aparatos altos u otras superficies verticales de más de 91,4 cm de altura. Por encima de la encimera de 91,4 cm de altura, debe haber un mínimo de 15,2 cm de separación lateral desde el módulo a superficies combustibles.
- En la zona de separación lateral de 15,2 cm a las superficies combustibles verticales por encima de 91,4 cm, los armarios de pared deben tener una profundidad máxima de 33 cm y estar a 45,7 cm por encima de la encimera de 91,4 cm.
- Los armarios de pared de encima del módulo deben estar a un mínimo de 106,7 cm de la superficie de cocción en toda la anchura del módulo. Este requisito de altura mínimo no es aplicable si se instalan campanas de humo sobre la superficie de cocción.



A	7-5/8" (19.4 cm)	
B	24" (61.0 cm)	
B	30" (76.2 cm)	36" (91.4 cm)

Nota: Basándose en armarios de 61 cm de profundidad.

Nota: La separación mínima de la pared trasera es 0 cm con copete o estante elevado.

Nota: Si se instala una campana para el módulo, los armarios de pared de encima del módulo tienen una altura de separación mínima diferente.

PELIGRO

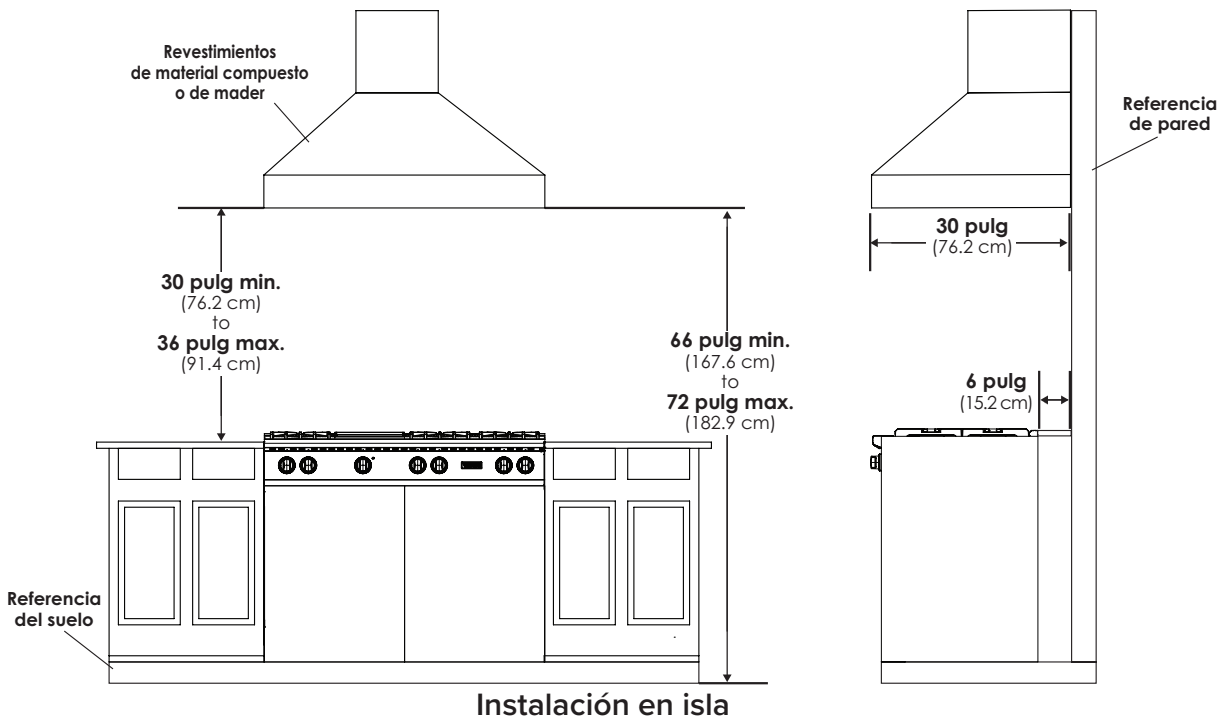
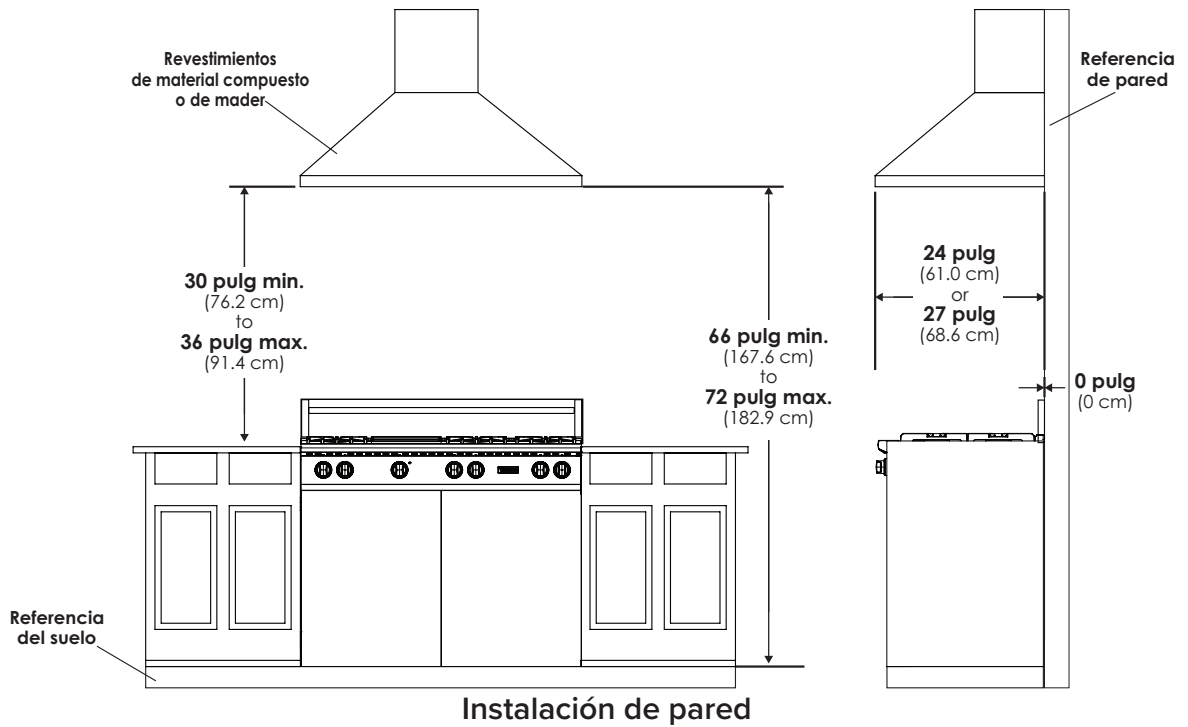
BPELIGRO DE QUEMADURAS



Evite el riesgo de lesiones personales; el uso de armarios por encima del aparato puede ocasionar posibles peligros de quemaduras. Los artículos combustibles se pueden prender y los artículos metálicos se pueden calentar y causar quemaduras. Si existe un armario, se puede reducir el riesgo instalando una campana de humos que sobresalga horizontalmente un mínimo de 12,7 cm por debajo de la parte inferior de los armarios.

La parte inferior de una campana estándar debería estar a una distancia mínima de 76,2 cm y máxima de 91,4 cm por encima de la encimera. Esto normalmente supondría que la parte inferior de la campana estaría entre 167,6 cm y 182,9 cm por encima del suelo. Consulte las instrucciones de instalación de la campana de humos para ver información adicional. Estas medidas proporcionan un funcionamiento seguro y eficiente de la campana.

Nota: La separación mínima de la pared trasera es 0 cm con copete o estante elevado.



Importante: Este módulo viene de forma estándar con una moldura de isla. Debe haber un mínimo de 15,2 cm de separación desde la parte trasera del módulo a una pared combustible o 0 cm de separación a una pared no combustible.

Nota: Mínimo de 15,2 cm con moldura de isla y pared posterior combustible.

Mínimo de 0 cm con moldura de isla y pared posterior no combustible.

Requisitos eléctricos y de gas

Requisitos eléctricos

Compruebe la normativa local y nacional correspondiente a esta unidad. Este módulo requiere 120VCA/50 Hz; cable de 3 hilos de 121,9 cm con enchufe con conexión a tierra de 3 terminales conectado a la unidad. Consulte la sección “Conexión eléctrica”, para ver instrucciones de conexión a tierra. Debe estar separado por un fusible de cualquier otro circuito.

Conexión de gas

La línea de suministro de gas (servicio) debe tener el mismo tamaño o ser mayor que la línea de entrada del aparato. Este módulo utiliza una entrada de 1,3 cm ID NPT (Sch40). El aislante de todas las juntas de las tuberías debe ser resistente a gas LP.

La parrilla está específicamente diseñada para operar con gas natural o propano líquido, gas (LP). Antes de comenzar la instalación verifique que el modelo es compatible con el suministro de gas que se va a usar.

Válvula de cierre manual:

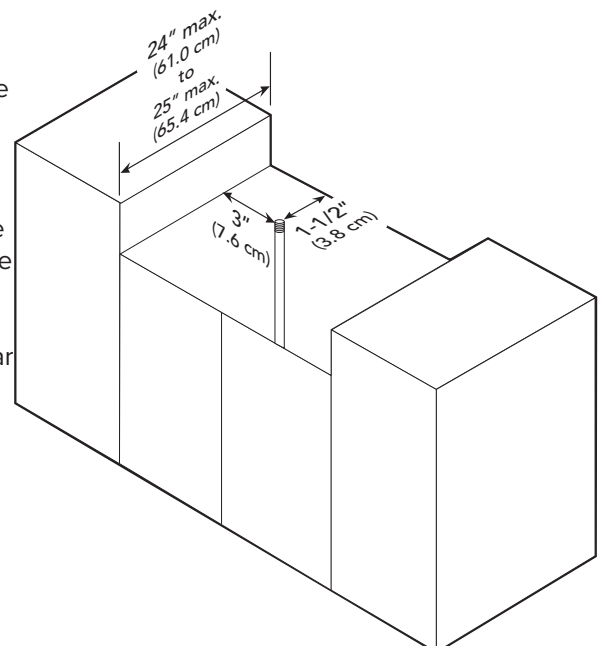
Esta válvula, que el instalador debe suministrar, se debe instalar en la línea de servicio de gas entre la fuente y el aparato y en un lugar al que se pueda tener acceso rápido en caso de emergencia. Se debe sellar cualquier abertura detrás del módulo.

En Massachusetts: Se debe instalar una válvula manual con manija tipo “T” en la línea de abastecimiento de gas al electrodoméstico.

IMPORTANTE: Todas las conversiones requeridas deben ser realizadas por su distribuidor, por un fontanero licenciado calificado o por una compañía de abastecimiento de gas. Por favor proporcione esta guía a la persona de servicio antes de que comience su trabajo.

Regulador de presión:

- Todo el equipo comercial para cocinar de trabajo pesado debe tener un regulador de presión en la línea de entrada de servicio por su seguridad y para una operación eficiente, ya que la presión del suministro puede variar según la demanda local. No se requieren reguladores externos en esta parrilla ya que en la fábrica se ha instalado un regulador dentro de cada unidad. Bajo ninguna condición anule la función del regulador que viene con el electrodoméstico.
- La presión del distribuidor debe comprobarse con un manómetro; el gas natural requiere 5,0” W.C.P. y el gas LP requiere 10,0” W.C.P. La presión de la línea entrante que se encuentra antes del regulador debe ser 1” W.C.P mayor que la presión del colector para poder revisar el regulador. El regulador de esta unidad soporta una presión de entrada máxima de 1/2” PSI (14,0” W.C.P.). Si es mayor, se debe bajar la presión del regulador.
- El electrodoméstico se debe desconectar del sistema de suministro de gas durante cualquier prueba de presión de ese sistema
- El electrodoméstico se debe desconectar del sistema de suministro de gas durante cualquier prueba de presión.



⚠ ADVERTENCIA



Peligro de descarga eléctrica

Para evitar el riesgo de descargas eléctricas, lesiones personales o muerte, verifique que la corriente eléctrica esté desconectada en la caja de interruptores y que el suministro de gas esté cerrado hasta que el módulo esté instalado y listo para funcionar. La instalación solo la debe realizar un instalador autorizado.

⚠ PELIGRO



PELIGRO DE FUGA DE GAS

Para evitar riesgos de lesiones personales o muerte, se deben realizar pruebas de fuga al aparato de acuerdo a las instrucciones del fabricante. Antes de poner el aparato en funcionamiento, compruebe siempre que no haya fugas de gas con una solución de agua jabonosa.

- **NO UTILICE UNA LLAMA ABIERTA PARA DETECTAR FUGAS DE GAS.**

Flexible Connections:

Si se va a instalar la unidad con conexiones flexibles y/o con accesorios de desconexión rápida, el instalador debe usar conectores flexibles de trabajo pesado de diseño certificado por AGA de al menos 1/2" (1,3 cm) de diámetro interior NPT (con sujetacables adecuados) en cumplimiento con la norma ANSI Z21.41 y Z21.69

En Canadá: Se deben usar conectores de metal CAN 1-6, 10-88 para electrodomésticos de gas y accesorios de desconexión rápida CAN 1-6.9 M79 para uso con gas.

En Massachusetts: este electrodoméstico se debe instalar con un conector flexible de gas de 36" (3 pies) de largo.

Información general

LEA Y SIGA TODA LA INFORMACIÓN DE ADVERTENCIAS Y PRECAUCIONES CUANDO INSTALE ESTE APARATO.


- Se deben sellar todas las aberturas que haya en la pared por detrás del aparato y en el suelo debajo del aparato.
- No obstruya el flujo del aire de combustión y ventilación

Desplazar, manipular y desembalar

- Desplazar, manipular y desembalar Retire y deseche todos los materiales de embalaje, incluidos los cartones y las cintas exteriores e interiores del módulo.
- Retire las rejillas de los quemadores y el poliestireno de la parte superior de la superficie de cocción. Asegúrese de retirar las tapas de los quemadores embaladas en poliestireno debajo de las rejillas de los quemadores.
- Algunas partes de acero inoxidable pueden venir envueltas en un plástico protector que se debe retirar.

⚠ PELIGRO

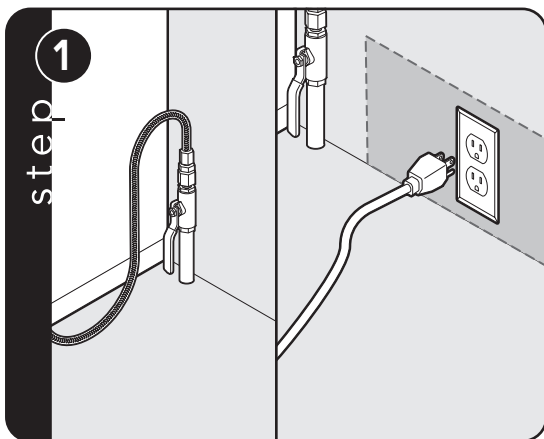
Peligro de desplazamiento



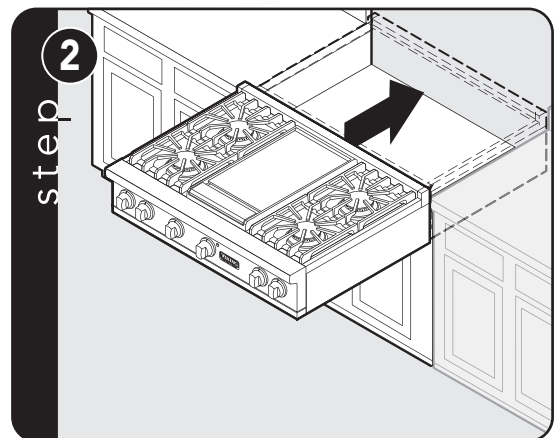
Para evitar riesgos de lesiones personales graves, este aparato debe desplazarse entre dos o más personas. Se recomienda el uso de dispositivos de izaje de aparatos.

Instalación

Nota: Consulte la sección de requisitos eléctricos y de gas del módulo para ver la información de instalación pertinente.



Conecte el gas y la electricidad en las áreas sombreadas. Consulte la sección "Requisitos eléctricos y de gas" para ver más información.



Deslice el módulo a su sitio.

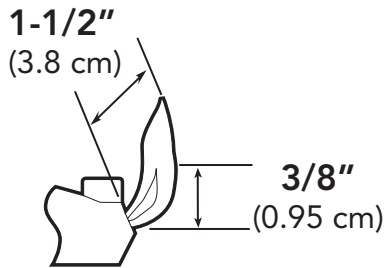
Preparación final

Todas las piezas de acero inoxidable se deben limpiar con agua jabonosa caliente y con un limpiador específico para este material. Si se detecta acumulación, NO utilice lana de acero ni paños, limpiadores o polvos abrasivos. Si necesita raspar el acero inoxidable para retirar los materiales incrustados, remójelo con paños mojados calientes para soltar el material y después utilice un raspador de madera o nailon. NO utilice un cuchillo de metal, una espátula, o cualquier otra herramienta de metal para raspar el acero. Los arañazos son casi imposibles.

Lista de comprobación del funcionamiento

Un instalador cualificado deberá realizar las comprobaciones siguientes:

Comprobar el encendido de los quemadores de superficie. La llama baja debería encenderse en cada puerto.



Información sobre el servicio técnico

¡Si necesita reparación o mantenimiento, llame a su empresa de servicio técnico autorizada

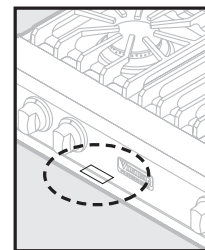
Tenga a mano la siguiente información.

- Referencia del modelo
- Número de serie
- Fecha de compra
- Nombre de la empresa donde adquirió el aparato

Describa claramente el problema que está teniendo. Si no puede conseguir el nombre de una agencia de servicio autorizada o sigue teniendo problemas, póngase en contacto con Viking Range, LLC en el teléfono (888) 845-4641, o bien escriba a:

Viking Range, LLC
PREFERRED SERVICE
111 Front Street
Greenwood, Mississippi 38930 USA

Registre la información que se indica a continuación, la necesitará para solicitar ayuda al servicio técnico. Para encontrar el modelo y el número de serie de su anafe, levante el frente de la unidad y busque debajo de la base.



Nro. de modelo. _____

Nro. de serie. _____

Fecha de compra. _____

Fecha de instalación. _____

Nombre del distribuidor. _____

Dirección _____

Si el servicio técnico exige la instalación de las piezas, utilice solamente piezas autorizadas para asegurar la protección en virtud de la garantía.

Viking Range, LLC
111 Front Street
Greenwood, Mississippi 38930 USA
(662) 455-1200

Para obtener información sobre los productos,
llame al teléfono 1-888-845-4641 o visite el sitio
web en vikingrange.com